

รายงานการประชุมการตรวจราชการผู้ตรวจราชการกรมปศุสัตว์
และการขับเคลื่อนนโยบายของกรมปศุสัตว์ (DLD Co-ordinator: DLD-C) ระดับพื้นที่

รอบที่ ๑ ประจำปีงบประมาณ พ.ศ. ๒๕๖๗
วันศุกร์ที่ ๑๕ มีนาคม ๒๕๖๗ เวลา ๐๙.๓๐ น.
ณ ห้องประชุมสำนักงานปศุสัตว์จังหวัดสุโขทัย

ผู้มาประชุม

๑. นายเทวัญ	รัตน์ะ	ปศุสัตว์เขต ๖
๒. นายทวี	เกตุนนท์	ปศุสัตว์จังหวัดสุโขทัย
๑. นายนฤพล	พร้อมขุนทด	ผู้อำนวยการศูนย์วิจัยและพัฒนาการสัตวแพทย์ภาคเหนือตอนล่าง
๒. นายไกรแก้ว	คำดี	ผู้อำนวยการศูนย์วิจัยการผสมเทียมและเทคโนโลยีชีวภาพพิษณุโลก
๓. นายอนุกิจ	เครือมังก	ผู้อำนวยการศูนย์วิจัยและพัฒนาอาหารสัตว์สุโขทัย
๔. นายพัฒนศิริ	ดำรงประเสริฐ	หัวหน้าด่านกักกันสัตว์พิษณุโลก
๕. นายพศวัต	อินทร์กลอย	ปศุสัตว์อำเภอเมืองสุโขทัย
๖. นายอภิรักษ์	อินทร์สัตยพงศ์	ปศุสัตว์อำเภอบ้านด่านลานหอย
๗. นายชัยทัตต์	อิสริยยศปัญญา	ปศุสัตว์อำเภอทุ่งเสลี่ยม
๘. นายทักษิณ	นันทะชัย	ปศุสัตว์อำเภอศรีสำโรง
๙. นายประยูก	บังควร	ปศุสัตว์อำเภอศรีสัชนาลัย
๑๐. นายมานิตย์	นครกันต์	ปศุสัตว์อำเภอกงไกรลาศ
๑๑. นายพิสิฐ	ตันนิกร	ปศุสัตว์อำเภอสวรรคโลก
๑๒. นางนิตยา	ใจสงคราม	เจ้าพนักงานสัตวบาลชำนาญงาน
๑๓. นางสาววิจิตรา	นาคปัด	เจ้าพนักงานสัตวบาลชำนาญงาน
๑๔. นายไชยยากร	ทาดวงตา	นายสัตวแพทย์ชำนาญการ
๑๕. นายจิรัฏฐ์	ทะนันชัย	นายสัตวแพทย์ชำนาญการ
๑๖. นายไพศาล	อินสอาด	เจ้าพนักงานสัตวบาลอาวุโส
๑๗. นายปราโมทย์	ค้ายชัยภูมิ	นายสัตวแพทย์ชำนาญการพิเศษ
๑๘. นางสาวนันทน์ภัส	แสนคำ	นายสัตวแพทย์ชำนาญการ
๑๙. นายอานันท์	เทพทอง	นักวิเคราะห์นโยบายและแผนชำนาญการ
๒๐. นายกิตติคุณ	สิทธิสงคราม	นักวิทยาศาสตร์
๒๑. นายกฤษฏา	ทองคำชูย	นักทรัพยากรบุคคลปฏิบัติการ
๒๒. นายประจักษ์	หว่าเกตุ	นักวิชาการสัตวบาลปฏิบัติการ
๒๓. นางสาวเจนจิราพร	สอนทอง	นักวิชาการสัตวบาลปฏิบัติการ
๒๔. นางสาวพิรยา	พินิจมนตรี	นักวิชาการสัตวบาลปฏิบัติการ
๒๕. นายหัสติน	คล้ายจินดา	เจ้าพนักงานสัตวบาลชำนาญงาน
๒๖. นางสาวสุนทรินทร์	กะรินตา	เจ้าพนักงานสัตวบาลชำนาญงาน
๒๗. นางสิริพร	เจริญสุข	เจ้าพนักงานธุรการชำนาญงาน
๒๘. นางสาววิภาญดา	ตรีดารา	เจ้าพนักงานธุรการปฏิบัติงาน
๒๙. นายจิรวัดน์	เดชประสิทธิ์	พนักงานผู้ช่วยสัตวบาล

เริ่มประชุมเวลา ๐๙.๓๐ น.

ระเบียบวาระที่ ๑ เรื่องที่ประธานแจ้งให้ที่ประชุมทราบ

๑. ให้จังหวัดสุราษฎร์ธานีส่งให้สำนักงานปศุสัตว์เขต ๖ ภายใน ๗ วัน
๒. ขอให้หน่วยงานเร่งดำเนินงาน เบิกจ่ายงบประมาณให้เป็นไปตามเป้าหมาย
๓. การปราบปรามการลักลอบนำเข้า-ส่งออกสินค้าเกษตร (ด้านปศุสัตว์) ที่ผิดกฎหมาย
๔. การเฝ้าระวังโรคระบาดสัตว์ในพื้นที่ปศุสัตว์เขต ๖
๕. สำนักงานปศุสัตว์เขต ๖ ได้มีคำสั่งมอบหมายให้ผู้อำนวยการส่วน/ฝ่าย และเจ้าหน้าที่ของสำนักงาน

ปศุสัตว์เขต ๖ รับผิดชอบ ประสานงานในพื้นที่แต่ละจังหวัด

มติที่ประชุม รับทราบ

ระเบียบวาระที่ ๒ รับรองรายงานการประชุมครั้งที่แล้ว

ไม่มี

ระเบียบวาระที่ ๓ เรื่องสืบเนื่องจากการประชุมครั้งที่แล้ว

ไม่มี

ระเบียบวาระที่ ๔ เรื่องเสนอที่ประชุมทราบ**๑. ผลการประเมินผลสัมฤทธิ์ของงานของหัวหน้าส่วนราชการที่ต่ำกว่าระดับกรม**

รอบการประเมินครั้งที่ ๒/๒๕๖๖ ปศุสัตว์จังหวัดสุโขทัย

ด้านงบประมาณ (๑๐)	ด้าน พัฒนา บุคลากร (๑๐)	ด้าน สุขภาพ สัตว์ (๒๐)	ด้านม มาตรฐาน สินค้า ปศุสัตว์ (๒๐)	ด้านผลิต สัตว์และ ส่งเสริม การปศุ สัตว์(๒๐)	งานตาม นโยบาย กรมปศุ สัตว์ (๑๐)	การ สร้าง ความ รับรู้ (๕)	ด้าน สารสนเทศ (๕)
๕	๕	๔.๘๖	๔.๙๗	๕	๔.๙๗	๕	๕
การเบิกจ่าย ๑๐๐%							
การใช้จ่าย๑๐๐%							

๒. การขับเคลื่อน KPI รอบที่ ๑/๒๕๖๗

๒.๑ กลุ่มฝ่ายร่วมประชุมร่าง KPI ระดับอำเภอ

๒.๒ จัดทำคู่มือ KPI ระดับอำเภอ

๒.๓ เป้าหมาย คือ บรรลุเป้าหมายตามที่กรมปศุสัตว์กำหนด หรือเป็นไปตามหลักเกณฑ์เงื่อนไขของการ

พิจารณาคะแนน

๓. ปัญหาอุปสรรคในพื้นที่

๓.๑ โรงฆ่าสัตว์เถื่อน ยังพบการร้องเรียนการประกอบกิจการฆ่าสัตว์เถื่อนในพื้นที่

๓.๒ โครงการธนาคารโคกระบือ (โคนมเช่าซื้อ) มีสมาชิก ๑๓ ราย โคนมคงเหลือ ๗๘ ตัว การนำส่งเงิน
ล่าช้า เกษตรกรต้องแบกรับเรื่องต้นทุนอาหารที่สูงทำให้กำลังการจ่ายหนี้ต่ำ

๓.๓ การสร้างสำนักงานปศุสัตว์อำเภอเมืองสุโขทัย ความแตกต่างของระเบียบข้อปฏิบัติที่ไม่ตรงกัน
ระหว่างธนารักษ์และกรมปศุสัตว์

๔. ยุทธศาสตร์โคเนื้อ

วิสัยทัศน์

“สร้างอาชีพที่มั่นคง ผลผลิตคุณภาพ เพียงพอต่อความต้องการของตลาด เป็นผู้นำการผลิตโคเนื้อที่
เพียงพอต่อการบริโภคและส่งออกในภูมิภาค”

พันธกิจ

๑. เพื่อเพิ่มประสิทธิภาพการผลิตโคเนื้อ
๒. สร้างความเชื่อมโยงระหว่างการผลิต การตลาด
๓. ปรับปรุงพันธุ์สัตว์ที่เหมาะสมกับพื้นที่
๔. สร้างความมั่นคงในอาชีพโดยการพัฒนา ถ่ายทอดเทคโนโลยี และขบวนการผลิตที่ได้มาตรฐาน
๕. พัฒนา เพื่อแพร่ความรู้ด้านโคเนื้อกับเกษตรกร
๖. รวมกลุ่ม เพื่อสร้างความแข็งแกร่งของกลุ่มเกษตรกร
๗. เกษตรกรสามารถเลี้ยงโค เพื่อตอบสนองต่อการบริโภคได้เพียงพอ สามารถสร้างรายได้เพิ่ม ลดความยากจนของเกษตรกร
๘. รับรองระบบโครงสร้างพื้นฐานในกระบวนการแปรรูปโคเนื้อ เนื้อโคที่ได้มาตรฐาน เพียงพอ สามารถส่งออกในตลาดภูมิภาคและตลาดโลก

วัตถุประสงค์

๑. เพื่อสร้างความเข้มแข็งให้กับกลุ่มเกษตรกร ให้สามารถประกอบอาชีพอย่างยั่งยืน
๒. เพื่อยกระดับ เพิ่มประสิทธิภาพ และยกระดับผลิตภัณท์โคเนื้อ เพื่อรองรับการบริโภค และส่งออก
๔. เพื่อรองรับนโยบายของกรมปศุสัตว์

เป้าประสงค์

๑. ผลผลิตด้านโคเนื้อที่มีคุณภาพ
๒. เกษตรกรมีความมั่นคงทางรายได้
๓. ยกระดับคุณภาพผลิตโคเนื้อ เพื่อรองรับการบริโภค และส่งออก

ปัญหาในพื้นที่

๑. สภาพภูมิอากาศแปรปรวน
๒. อาหารสัตว์ขาดแคลน
๓. ราคาโคเนื้อตกต่ำ และผันผวน
๔. การจัดการสุขาภิบาลและสุขภาพโค

แผนพัฒนา

ตอบสนองยุทธศาสตร์เกษตรและสหกรณ์ ระยะ ๒๐ ปี
มุ่งเน้นในการแก้ไขจุดอ่อนและเสริมจุดแข็งให้เอื้อต่อการพัฒนาภาคการเกษตรในระยะยาว "เกษตรกรมั่นคง ภาคการเกษตรมั่นคง ทรัพยากรการเกษตรยั่งยืน"

มุ่งเน้นทางด้านเกษตรสร้างมูลค่า ส่งเสริมความสามารถในการแข่งขัน และผลตอบแทนที่สูงขึ้น โดยการเพิ่มขึ้นของพื้นที่เกษตรปลอดภัย ผลักดันการพัฒนาพื้นที่เลี้ยงให้ผ่านการรับรอง GAP

กลยุทธ์/ยุทธศาสตร์โคเนื้อจังหวัดสุโขทัย

๑. การพัฒนาเชิงศักยภาพ
๒. การสร้างความร่วมมือและความเข้มแข็งในระบบโคเนื้อ
๓. การสร้างโอกาสทางการตลาด
๔. การอบรมและพัฒนาทรัพยากรบุคคล

๕. ยุทธศาสตร์โคนม**วิสัยทัศน์**

ฟาร์มโคนม มั่นคง ยั่งยืน ก้าวสู่ตลาดเสรี (FTA)

พันธกิจ

๑. เพิ่มประสิทธิภาพการผลิตและลดต้นทุนให้กับเกษตรกร
๒. เพิ่มกำไรในการเลี้ยงโคนม
๓. พัฒนารฐานข้อมูลโคนม
๔. การพัฒนาและเผยแพร่องค์ความรู้ด้านโคนม

วัตถุประสงค์/เป้าประสงค์

๑. เพื่อสร้างความมั่นคงและยั่งยืนให้กับอาชีพเกษตรกรโคนม
๒. เพื่อเพิ่มประสิทธิภาพและลดต้นทุนการผลิตน้ำนม
๓. เกษตรกรผู้เลี้ยงโคนมมีความมั่นคงทางรายได้ หนี้สินครัวเรือนลดลง
๔. น้ำนมมีคุณภาพตามมาตรฐาน

ปัญหาในพื้นที่

๑. ผลผลิตและปัญหาคุณภาพน้ำนมดิบ
๒. ด้านสุขภาพ
๓. ต้นทุนการผลิตสูง
๔. ด้านการตลาด

กลยุทธ์/ยุทธศาสตร์โคนมจังหวัดสุโขทัย

๑. พัฒนาศักยภาพเกษตรกร
๒. ลดต้นทุนการผลิต
๓. พัฒนาคุณภาพน้ำนมดิบ
๔. ขยายตลาด
๕. สร้างเครือข่าย

แผนพัฒนา

๑. ตอบสนองยุทธศาสตร์เกษตรและสหกรณ์ ระยะ ๒๐ ปี
๒. มุ่งเน้นในการแก้ไขจุดอ่อนและเสริมจุดแข็งให้เอื้อต่อการพัฒนาภาคการเกษตรในระยะยาว

"เกษตรกรมั่นคงภาคการเกษตรมั่งคั่ง ทรัพยากรการเกษตรยั่งยืน"

๓. มุ่งเน้นทางด้านเกษตรสร้างมูลค่า ส่งเสริมความสามารถในการแข่งขัน และผลตอบแทนที่สูงขึ้น โดยการเพิ่มขึ้นของพื้นที่เกษตรปลอดภัย

มติที่ประชุม รับทราบ

กลุ่มยุทธศาสตร์และสารสนเทศการปศุสัตว์**ด้านยุทธศาสตร์ฯและตัวชี้วัด****รายชนิดสัตว์**

ร้อยละความสำเร็จในการขับเคลื่อนยุทธศาสตร์รายชนิดสัตว์

ขั้นตอนที่ ๑ ดำเนินการทบทวนคำสั่ง/ยกคำสั่งใหม่

ขั้นตอนที่ ๒ จัดประชุม วางแผนงาน/โครงการ

ขั้นตอนที่ ๓ แจ้งเวียนคำสั่ง มอบหมายงานที่สอดคล้องกับภารกิจของกลุ่มงาน

ขั้นตอนที่ ๔ สนง.ปศจ.เสนอขอของบประมาณประจำปีงบ พ.ศ. ๒๕๖๘

ขั้นตอนที่ ๕ สนง.ปศจ.ส่งสรุปคำขอของบประจำปีงบ พ.ศ. ๒๕๖๘

ผลการดำเนินงาน ๑๐๐%

สร้างการรับรู้ฯ

ระดับความสำเร็จในการสร้างความรับรู้ความเข้าใจแก่ประชาชน

การดำเนินการ

๑. จัดทำแผนและกำหนดแนวทางการสร้างการรับรู้ฯ ดำเนินการเรียบร้อยแล้ว
๒. มีการสื่อสารภายในองค์กรเพื่อถ่ายทอดโดยผ่านการประชุมประจำเดือน
๓. มีการดำเนินงานตามแผนเป็นรูปธรรม ๗ เรื่อง/เดือน ผ่าน Facebook/GropLine/www.
๔. สรุปผลการดำเนินงาน อยู่ระหว่างดำเนินการ
๕. IO-DLD หน่วยงานไม่มีประเด็นที่ต้องชี้แจง ๕

ผลการดำเนินงาน ๙๕%

ขึ้นทะเบียน

การปรับปรุงฐานข้อมูลทะเบียนเกษตรกรผู้เลี้ยงสัตว์ ปี ๒๕๖๗

๑. ร้อยละที่ดำเนินการปรับปรุงฐานข้อมูลทะเบียนเกษตรกรฯ ๑๐๐%
๒. ร้อยละที่ยังไม่ได้ดำเนินการปรับปรุงฐานข้อมูลทะเบียนเกษตรกรฯ
๓. ร้อยละผลการบันทึกข้อมูลราคาสินค้าปศุสัตว์ที่เกษตรกรขายได้ ณ หน้าฟาร์ม และ สัตว์ที่

อนุญาตให้ฆ่า ๘๗%

๔. ร้อยละผลการบันทึกข้อมูลราคาสินค้าปศุสัตว์ที่เกษตรกรขายได้ ณ หน้าฟาร์ม และ สัตว์ที่อนุญาตให้ฆ่า ๑๓% (ข้อมูล ณ ๒๐ กุมภาพันธ์ ๒๕๖๗)

การแก้ไขปัญหาเฉพาะหน้าให้เกษตรกร (ภัยพิบัติ)ก่อนเกิดภัย

๑. เตรียมแผนรับมือ
๒. เตรียมอุปกรณ์
๓. ติดตามข่าวสาร

ระหว่างเกิดภัย

๑. อพยพสัตว์
๒. จัดเตรียมอาหารและน้ำ
๓. ดูแลสุขภาพสัตว์
๔. ติดต่อขอความช่วยเหลือ

หลังเกิดภัย

๑. ประเมินความเสียหาย
๒. ทำความสะอาดและฟื้นฟูฟาร์ม
๓. ขอรับความช่วยเหลือ

โครงการเสนอของบประมาณจังหวัด/กลุ่มจังหวัดปีงบประมาณ พ.ศ. ๒๕๖๗ งบกลุ่มจังหวัด

๑. โครงการสร้างและพัฒนา อาสาสัตวบาล จังหวัดสุโขทัย งบประมาณ ๓,๒๒๙,๔๐๐ บาท
๒. โครงการส่งเสริม และยกระดับมาตรฐานสินค้าปศุสัตว์ เพื่อสนับสนุนขับเคลื่อนโครงการส่งเสริมอาชีพการเลี้ยงโค ภายใต้การดำเนินงานของกองทุนหมู่บ้านฯ งบประมาณ ๑,๑๙๔,๐๐๐ บาท
๓. โครงการส่งเสริมยกระดับการผลิตโคเนื้อเพื่อเตรียมความพร้อมสำหรับการส่งออก และแปรรูปเนื้อโคที่ผลิตภายในพื้นที่ให้มีการบริโภคเพิ่มมากขึ้น งบประมาณ ๔๖๔,๐๐๐ บาท

ปีงบประมาณ พ.ศ. ๒๕๖๘ งบประมาณจังหวัด

๑. โครงการส่งเสริมและพัฒนาศักยภาพกระบวนการผลิตสินค้าด้านปศุสัตว์ จังหวัดสุโขทัย

กิจกรรมที่ ๑ เสวนาเชิงปฏิบัติการเพื่อทิศทางและมุมมองการพัฒนาด้านการตลาดโคเนื้อ จังหวัดสุโขทัย

งบประมาณ ๓๗,๗๐๐ บาท

กิจกรรมที่ ๒ ส่งเสริมด้านบริหารจัดการสุขภาพโคนมจังหวัดสุโขทัย งบประมาณ ๓๑,๗๐๐ บาท

แผนปฏิบัติงานของกลุ่มจังหวัดภาคเหนือตอนล่าง ๑ ปีงบประมาณ ๒๕๖๗ การสนับสนุนงบประมาณในอำนาจของรองนายกรัฐมนตรีหรือรัฐมนตรีฯ

วางแผน/ ประชุม/ชี้แจง	แจ้งเวียน/อนุมัติ ดำเนินการ	อบรม/จัดซื้อจัดจ้าง	ติดตาม/รายงานเงิน คงเหลือจ่าย	Final Report
ก.พ. ๖๗	มี.ค - เม.ย.๖๗	เม.ย. - พ.ค.๖๗	พ.ค. - ส.ค.๖๗	ก.ย. ๖๗
-ประชุม ประจำเดือน -กำหนดสถานที่ -กำหนด เป้าหมาย -สืบราคาวัสดุ -สืบราคารัน เอกสาร/ป้าย	ขออนุมัติดำเนิน โครงการ/อนุมัติ อบรม/อนุมัติจัดซื้อ จัดจ้าง -แจ้งเวียนปศอ./ วิทยากร/สถานที่ -กลุ่มยุทธฯ ประสานงาน/ เตรียมความพร้อม ด้านเอกสาร/ สถานที่/วิทยากร	-ดำเนินการฝึกอบรมให้ แล้วเสร็จภายในที่ กำหนด -ตรวจรับวัสดุ -ยืมเงิน/ขอใช้เงินยืม -รวบรวมเอกสารที่ เกี่ยวข้องให้ถูกต้อง ตามระเบียบและห้วง ระยะเวลาที่กำหนด -เบิกจ่ายวัสดุและส่ง มอบ	-กิจกรรมเฝ้าระวัง ป้องกันควบคุมโรค ระบาดสัตว์ -กิจกรรมส่งเสริม จัดการสุขภาพสัตว์ -กิจกรรมส่งเสริมการ จัดการระบบสืบพันธุ์ ที่ดี -รายงานเงินเหลือ จ่ายหมดความจำเป็น คืนจังหวัด และ เอกสารจัดซื้อจัดจ้าง	- รวบรวม รายงานผลงาน - รูปภาพการดำ เนินงาน

มติที่ประชุม รับทราบ

ส่วนยุทธศาสตร์และสารสนเทศการปศุสัตว์ สำนักงานปศุสัตว์เขต ๖

แผนการตรวจราชการของผู้ตรวจราชการกรมปศุสัตว์

การจัดทำเอกสารส่งแผนงาน/โครงการในการตรวจราชการ ใน ๓ ด้าน

๑. FUNCTION

๒. AGENDA

๓. AREA BASE

ตัวชี้วัดรายบุคคลของหัวหน้าส่วนราชการที่ต่ำกว่าระดับกรม

ประจำปีงบประมาณ พ.ศ. ๒๕๖๗

การแจ้งรายงานแผนและผลฯ และแบบฟอร์มต่าง ๆ

- รูปแบบจัดทำรายงานตามแบบฟอร์ม
- อบรมด้านเทคโนโลยี และด้านสมรรถนะ

ดำเนินงานตามนโยบายกรมปศุสัตว์

- มีการปรับเป้าหมาย งบประมาณปี ๒๕๖๖ (ไปพลางก่อน)ระบบ e-operation จาก ๔๑ % เป็น ๗๑
- งานตามนโยบายรองอธิบดีที่กำกับดูแล
- เพิ่มใหม่ในปี ๒๕๖๗

ตัวชี้วัดงานด้านนโยบายกรมปลัดตัวปริมาณงานที่สำนักงานปลัดตัวเขต และปลัดตัวจังหวัดทำได้
รอบที่ ๑/๒๕๖๗ ในระบบ E-Operation

ระดับคะแนน	ค่าเป้าหมายผลงาน/รายละเอียดการดำเนินงาน
๑	- แต่งตั้งหรือมอบหมายผู้รับผิดชอบในการปฏิบัติงานตามตัวชี้วัดเชิงปริมาณของงานสำคัญ - ดำเนินการได้ ๑ - ๒๕.๙๙ ของเป้าหมาย ตามแผนปฏิบัติงานและแผนการใช้จ่าย งบประมาณประจำปี งบประมาณ ๒๕๖๖ ไปพลางก่อน
๒	- แต่งตั้งหรือมอบหมายผู้รับผิดชอบในการปฏิบัติงานตามตัวชี้วัดเชิงปริมาณของงานสำคัญ - ดำเนินการได้ ๒๖-๔๐.๙๙ % ของเป้าหมาย ตามแผนปฏิบัติงานและแผนการใช้จ่าย งบประมาณประจำปีงบประมาณ ๒๕๖๖ ไปพลางก่อน
๓	- แต่งตั้งหรือมอบหมายผู้รับผิดชอบในการปฏิบัติงานตามตัวชี้วัดเชิงปริมาณของงานสำคัญ - ดำเนินการได้ ๔๑-๕๕.๙๙ % ของเป้าหมาย ตามแผนปฏิบัติงานและแผนการใช้จ่าย งบประมาณประจำปี งบประมาณ ๒๕๖๖ ไปพลางก่อน
๔	- แต่งตั้งหรือมอบหมายผู้รับผิดชอบในการปฏิบัติงานตามตัวชี้วัดเชิงปริมาณของงานสำคัญ - ดำเนินการได้ ๕๖-๗๐.๙๙ % ของเป้าหมาย ตามแผนปฏิบัติงานและแผนการใช้จ่าย งบประมาณประจำปีงบประมาณ ๒๕๖๖ ไปพลางก่อน
๕	- แต่งตั้งหรือมอบหมายผู้รับผิดชอบในการปฏิบัติงานตามตัวชี้วัดเชิงปริมาณของงานสำคัญ - ดำเนินการได้ ๗๑% ขึ้นไป ของเป้าหมาย ตามแผนปฏิบัติงานและแผนการใช้จ่าย งบประมาณประจำปีงบประมาณ ๒๕๖๖ ไปพลางก่อน

เปรียบเทียบ งบประมาณ ๒๕๖๖ และ ๒๕๖๖ (พลง)

งบประมาณ	๒๕๖๖	๒๕๖๖ W
เป้าหมายที่จัดสรรลงหน่วยปฏิบัติ	๑๒ เดือน	๘ เดือน
ผลงาน ๖ เดือน	๖/๑๒	๖/๘
คิดเป็นร้อยละ	๕๐	๗๕
ตัวชี้วัด ๕ คะแนน (ร้อยละ)	๔๑	๗๑
ตัวอย่าง		
เป้าหมายที่จัดสรรลงหน่วยงาน (ราย)	๑๒๐	๘๐
ผลงานรอบ ๖ เดือน	๖๐	๖๐
ผลงานที่ได้ ๕ คะแนน	๔๙.๒	๕๖.๘

ตัวชี้วัดสร้างความรู้ รอบ ๑/๒๕๖๗

การดำเนินงานตามแผนการสร้างความรู้ความเข้าใจแก่ประชาชนอย่างเป็นรูปธรรมอย่างน้อยเดือนละ 7 เรื่อง รายงานทุกวันที 25 ของเดือน (ส่งตัวชี้วัดรอบที่ 1 ภายในวันที่ 18-22 มีนาคม 2567)

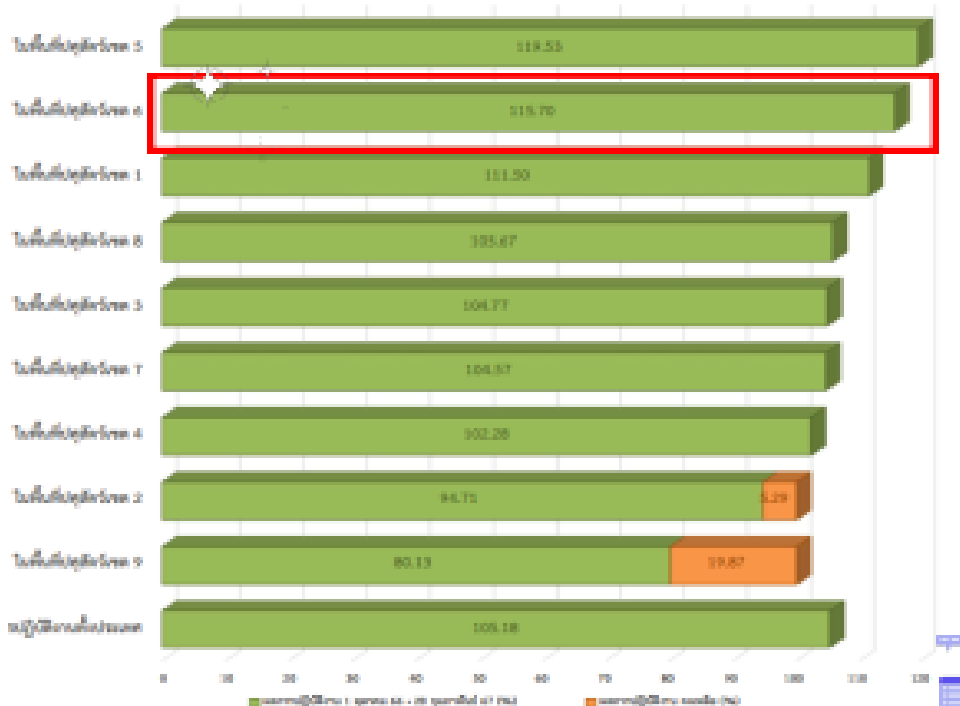
ลำดับ	จังหวัด	ติดตามการรายงานประจำเดือน							หมายเหตุ
		แผน	ต.ค.66	พ.ย.66	ธ.ค.66	ม.ค.67	ก.พ.67	มี.ค.67	
1	กำแพงเพชร	✓	✓	✓	✓	✓	✓	✓	
2	พิษณุโลก	✓	✓	✓	✓	✓	✓		
3	พิจิตร	✓	✓	✓	✓	✓	✓	✓	
4	เพชรบูรณ์	✓	✓	✓	✓	✓	✓		
5	สุโขทัย	✓	✓	✓	✓	✓	✓		
6	ตาก	✓	✓	✓	✓	✓	✓		
7	นครสวรรค์	✓	✓	✓	✓	✓	✓		
8	อุตรดิตถ์	✓	✓	✓	✓	✓	✓		
9	อุทัยธานี	✓	✓	✓	✓	✓	✓		

ข้อมูล ณ วันที่ 14 มีนาคม 2567

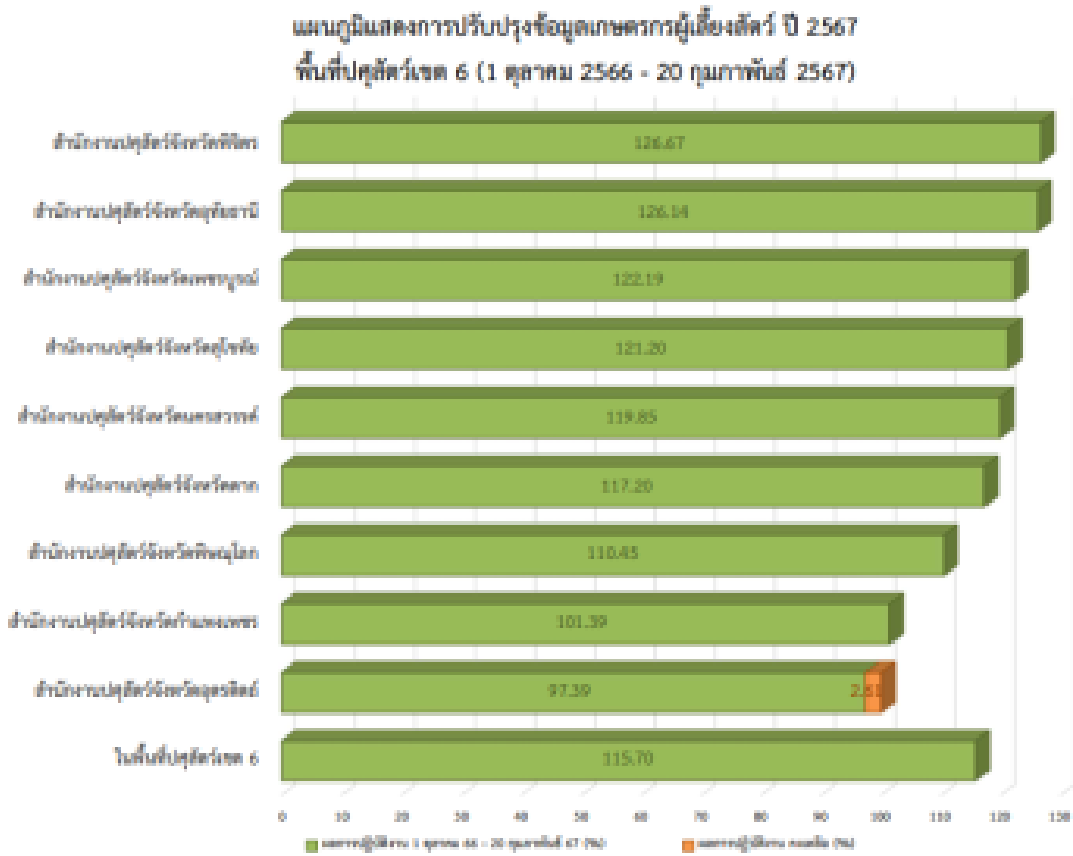
การปรับปรุงข้อมูลเกษตรกรผู้เลี้ยงสัตว์ ปี ๒๕๖๗



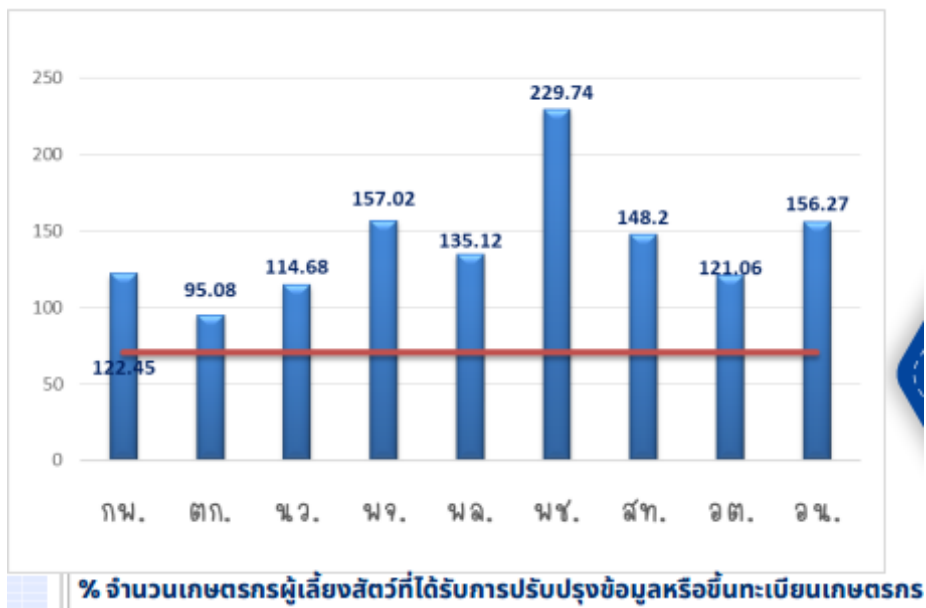
แผนภูมิแสดงการปรับปรุงข้อมูลเกษตรกรผู้เลี้ยงสัตว์ ปี 2567
พื้นที่ปศุสัตว์เขต 1 - 9 (1 ตุลาคม 2566 - 20 กุมภาพันธ์ 2567)



พื้นที่ปศุสัตว์เขต 6



๓๐๖๔ กิจกรรมหลัก ปรับปรุงข้อมูลทะเบียนเกษตรกร

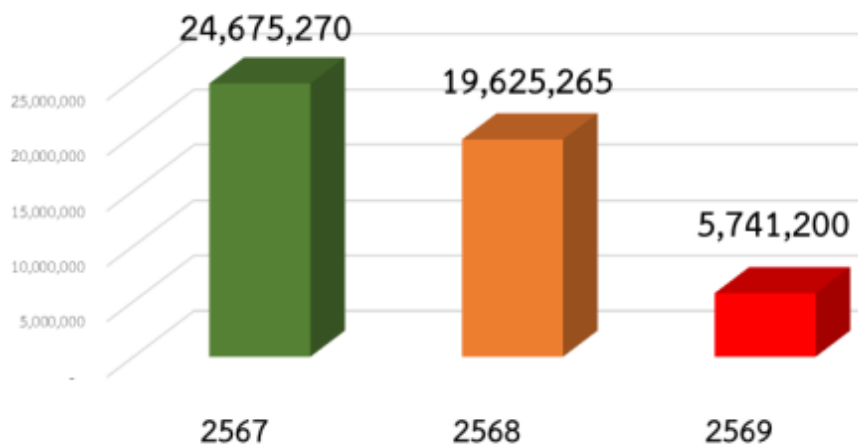


เสบียงอาหารสัตว์ (หญ้าแห้ง)



ศูนย์อาหารสัตว์	หน่วยงาน	โควตาหญ้าแห้ง ปี 66 (กิโลกรัม)	โควตาหญ้าแห้ง ปี 67 (กิโลกรัม)		
			จัดสรร	จ่ายสะสม	คงเหลือ
ศูนย์สุโขทัย	ปศุสัตว์เขต 6	30,000	22,000	-	22,000
	ปศจ.ตาก	30,000	22,000	22,000	-
	ปศจ.พิษณุโลก	30,000	22,000	15,000	7,000
	ปศจ.สุโขทัย	30,000	22,000	9,900	12,100
	ปศจ.กำแพงเพชร	30,000	22,000	4,100	17,900
	ปศจ.อุตรดิตถ์	30,000	22,000	5,000	17,000
ศูนย์พิจิตร	ปศุสัตว์เขต 6	10,000	32,000	-	32,000
	ปศจ. พิจิตร	10,000	23,340	10,400	12,940
	ปศจ.นครสวรรค์	10,000	23,340	-	23,340
	ปศจ.เพชรบูรณ์	-	12,800	-	12,800
	ปศจ.พิษณุโลก	-	8,000	-	8,000
ศูนย์เพชรบูรณ์	ปศุสัตว์เขต 6	29,600	21,600	-	21,600
	ปศจ.เพชรบูรณ์	29,600	30,000	13,640	16,360
รวม		269,200	283,080	80,040	181,040

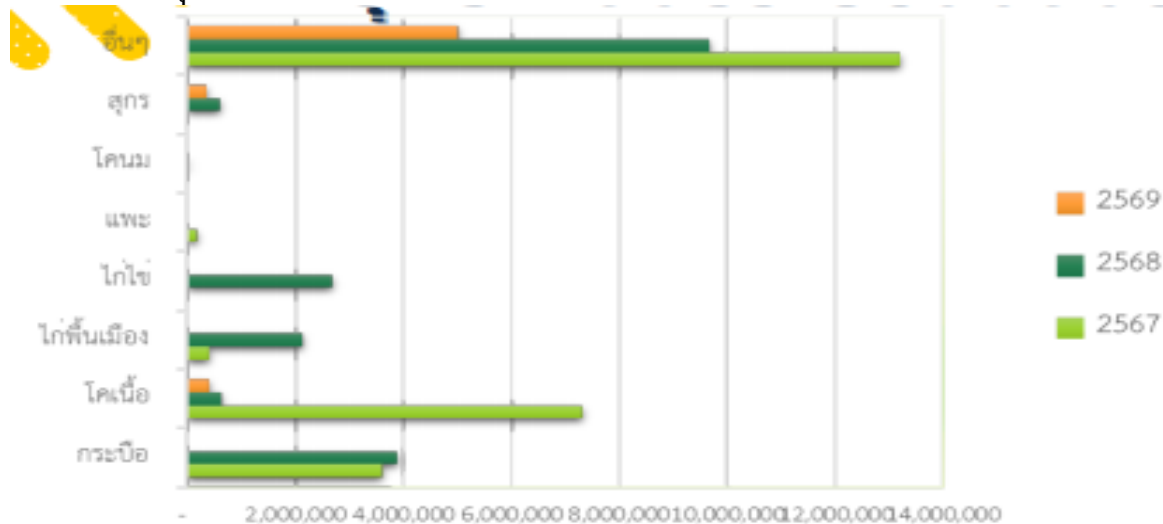
การขับเคลื่อนยุทธศาสตร์รายชนิดสัตว์



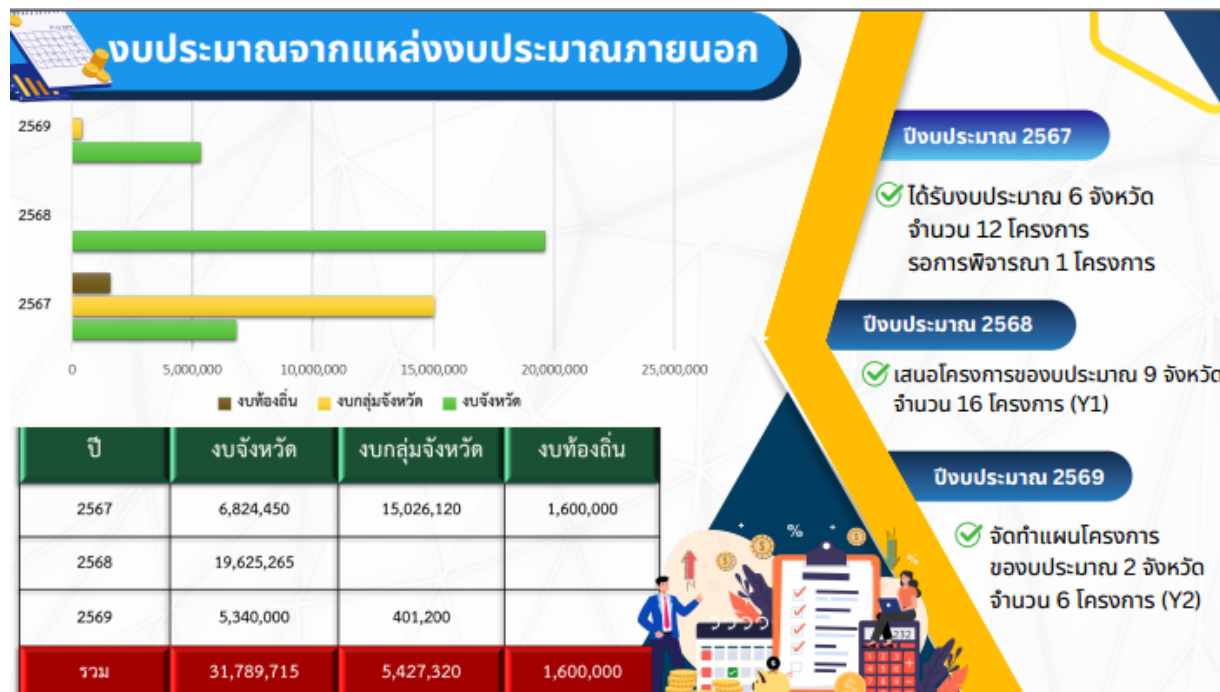
ปีงบประมาณ	งบประมาณ (บาท)
2567	24,675,270
2568	19,625,265
2569	5,741,200
รวม	50,041,735

/การขับเคลื่อน....

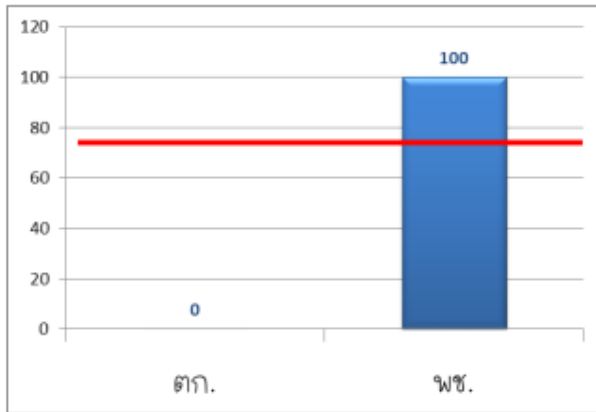
การขับเคลื่อนยุทธศาสตร์รายชนิดสัตว์



ปี พ.ศ.	กระบือ	โคเนื้อ	ไก่พื้นเมือง	ไก่ไข่	แพะ	โคนม	สุกร	อื่นๆ
2567	3,606,600	7,320,120	395,500		165,000			13,188,050
2568	3,883,810	632,600	2,119,500	2,673,960		30,800	613,400	9,671,195
2569		401,200					340,000	5,000,000
รวม	7,490,410	8,353,920	2,515,000	2,673,960	165,000	30,800	953,400	27,859,245



3062 กิจกรรมหลัก ส่งเสริมการเลี้ยงสัตว์ แบบแปลงใหญ่



% พื้นที่การเกษตรแปลงใหญ่ได้รับการส่งเสริมและพัฒนาด้านปศุสัตว์

มติที่ประชุม รับทราบ

กลุ่มส่งเสริมและพัฒนาการปศุสัตว์

แผนงาน/โครงการในการตรวจราชการ

ด้านการผลิตสัตว์และส่งเสริมการปศุสัตว์

- โครงการธนาคารโค-กระบือเพื่อเกษตรกร ตามพระราชดำริ
- กิจกรรมพัฒนาศักยภาพอาสาปศุสัตว์
- กิจกรรมฟาร์มเครือข่ายสัตว์พันธุ์ดีกรมปศุสัตว์
- กิจกรรมพัฒนาระบบการเลี้ยงโคเนื้อ-กระบือ
- กิจกรรมส่งเสริมพัฒนาเกษตรกรและสถาบันเกษตรกรด้านปศุสัตว์
- กิจกรรมส่งเสริมการเลี้ยงสัตว์เล็ก
- กิจกรรมการพัฒนาระบบโคนมและสืบสานอาชีพพระราชทานโคนม

การตรวจราชการตามนโยบายรัฐบาล นโยบายกระทรวง

๑. โครงการพัฒนาศูนย์เรียนรู้เพื่อเพิ่มประสิทธิภาพการผลิตสินค้าเกษตร (ศพก.)
๒. โครงการพัฒนาเกษตรกรปราดเปรื่อง (Smart Farmer)
๓. โครงการส่งเสริมเกษตรกรทฤษฎีใหม่

ผลการปฏิบัติงานด้านผลิตสัตว์และส่งเสริมการปศุสัตว์ ปีงบประมาณ ๒๕๖๗

โครงการธนาคารโค-กระบือเพื่อเกษตรกร ตามพระราชดำริ

โครงการ	เกษตรกร (ราย)	แม่โค (ตัว)	ลูกโคตัวแรก (ตัว)	แม่กระบือ (ตัว)	ลูกกระบือ (ตัว)
๑. โครงการยืมเพื่อการผลิต	๑๘๙	๒๑๔	๑๔๓	๑๓	๑๒
๒. โครงการส่งเสริมอาชีพอาสาปศุสัตว์	๑๙	๙๒	๕๑	-	-
๓. โครงการส่งเสริมอาชีพศูนย์ ศกพ.	๔	๒๐	๑๒	-	-
๔. โครงการโคนมเข้าซื้อ	๑๓	๗๘	-	-	-
รวม	๒๒๕	๔๐๔	๒๐๖	๑๓	๑๒

/โครงการ...

โครงการ	หน่วยนับ	เป้าหมายรวม	ดำเนินงานสะสม	ร้อยละ
๑. โครงการธนาคารโค-กระบือเพื่อเกษตรกร ตามพระราชดำริ				
กิจกรรมที่ ๑ การติดตามและให้คำแนะนำ	ครั้ง	๑๒	๙	๗๕
๒. กิจกรรมพัฒนาศักยภาพอาสาปศุสัตว์				
กิจกรรมที่ ๑ ฝึกอบรมหลักสูตรพื้นฐานอาสาปศุสัตว์	ราย	๑	กำลังดำเนินการ	-
กิจกรรมที่ ๒ การคัดเลือกกลุ่มเกษตรกรดีเด่นระดับจังหวัด	ราย	๑	กำลังดำเนินการ	-
๓. กิจกรรมคัดเลือกเกษตรกร สถาบันเกษตรกรและสหกรณ์ดีเด่นแห่งชาติ				
กิจกรรมที่ ๑ การคัดเลือกเกษตรกรดีเด่นระดับจังหวัด	ราย	๑	กำลังดำเนินการ	-
กิจกรรมที่ ๒ การคัดเลือกกลุ่มเกษตรกรดีเด่นระดับจังหวัด	ราย	๑	กำลังดำเนินการ	-
๔. กิจกรรมฟาร์มเครือข่ายสัตว์พันธุ์ดีกรมปศุสัตว์				
กิจกรรมที่ ๑ จำนวนการตรวจเยี่ยม/ติดตามงานเครือข่ายสัตว์พันธุ์ดีกรมปศุสัตว์	ครั้ง	๒	๑	๕๐
๕. กิจกรรมพัฒนาระบบการเลี้ยงโคเนื้อ-กระบือ				
กิจกรรมที่ ๑ ติดตามงานด้านโคเนื้อ-กระบือ	ครั้ง	๖	๓	๕๐
๖. โครงการพัฒนาเครือข่ายการผลิตและการตลาดแพะ				
กิจกรรมที่ ๑ ประชุมสัมมนาขับเคลื่อนเครือข่าย	ครั้ง	๑	๐	๐
๗. กิจกรรมการพัฒนาระบบโคนมและสืบสานอาชีพพระราชทานโคนม				
กิจกรรมที่ ๑ ฟาร์มโคนมต้นแบบ (key farm)	แห่ง	๑	๑	๑๐๐
กิจกรรมที่ ๒ ติดตามฟาร์มโคนมต้นแบบ (key farm)	ครั้ง	๔	๑	๒๕

ผลการปฏิบัติงานตามนโยบายรัฐบาล นโยบายกระทรวง

โครงการ	หน่วยนับ	เป้าหมายรวม	ดำเนินงานสะสม	ร้อยละ
๑. โครงการพัฒนาศูนย์การเรียนรู้เพื่อเพิ่มประสิทธิภาพการผลิตสินค้าเกษตร (ศพก.)		ไม่มีการวัดผลในรอบที่ ๑		
๒. โครงการพัฒนาเกษตรกรปราดเปรื่อง(Smart Farmer)		ไม่มีการวัดผลในรอบที่ ๑		
๓. โครงการส่งเสริมเกษตรกรทฤษฎีใหม่				
กิจกรรมที่ ๑ จำนวนเกษตรกรได้รับการพัฒนาเกษตรกรรวมยั่งยืน	ราย	๔๙๐	๐	๐
กิจกรรมที่ ๒ จัดเวทีสร้างกระบวนการเรียนรู้แบบมีส่วนร่วม	ครั้ง	๑๕	๐	๐
กิจกรรมที่ ๓ ส่งเสริมพัฒนาผลิตภัณฑ์	ผลิตภัณฑ์	๑๔	๐	๐
กิจกรรมที่ ๔ การจัดระบบนิเวศการผลิตการตลาด	ชุมชน	๑	๐	๐
กิจกรรมที่ ๕ ส่งเสริมเกษตรกรที่เข้าร่วมโครงการฯ รายใหม่	ราย	๑๐	๐	๐
กิจกรรมที่ ๖ จัดทำฐานข้อมูลกลุ่มระบบ Digital (กลุ่มใหม่)	กลุ่ม	๑	๐	๐
กิจกรรมที่ ๗ จัดทำฐานข้อมูลกลุ่มระบบ Digital (กลุ่มเดิม)	กลุ่ม	๑๔	๐	๐

มติที่ประชุม รับทราบ

/ส่วนส่ง....

ส่วนส่งเสริมและพัฒนาการปศุสัตว์ สำนักงานปศุสัตว์เขต ๖

ตัวชี้วัดของปศุสัตว์จังหวัด (ด้านการผลิตสัตว์และส่งเสริมการปศุสัตว์) ประจำปีงบประมาณ ๒๕๖๗ รอบที่ ๑
ตัวชี้วัดที่ ๑:ระดับความสำเร็จของการดำเนินงานโครงการส่งเสริมการปศุสัตว์ ตามนโยบาย กระทรวงเกษตรและ
สหกรณ์ (ร้อยละ ๑๐)

จังหวัด	ลูกตัวที่ ๑ อายุ ๑๘ เดือน ยังไม่ดำเนินการ	แม่อายุ ๓ ปี ยังไม่มีลูกตัวที่ ๑	สัญญาเยี่ยม ครบ ๕ ปี ยังไม่มอบกรรมสิทธิ์	ขอซื้อตัวที่ ๑ (เขตอนุมัติแล้ว) ยังไม่ส่งเงิน	รวม (ตัว)
กำแพงเพชร	๑๕	๑๙	๐	๐	๓๔
ตาก	๑๐	๑๔	๐	๐	๒๔
นครสวรรค์	๒๑	๙	๓	๑๔	๔๗
พิจิตร	๘	๒	๗	๔	๒๑
เพชรบูรณ์	๑๑๗	๑๑๑	๑๕	๓๔	๒๗๗
พิษณุโลก	๒๕	๒๕	๗	๔	๖๑
สุโขทัย	๒๓	๙	๔	๙	๔๕
อุตรดิตถ์	๖	๒	๐	๐	๘
อุทัยธานี	๒๙	๓๗	๐	๖	๗๒
รวม	๒๕๔	๒๒๘	๓๖	๗๑	๕๘๙

การชำระค่าเช่าซื้อโคนม โครงการ ธคก. (ณ วันที่ ๑๒ มี.ค. ๖๗)

จังหวัด	อำเภอ	เกษตรกร (ราย)	โคนม (ตัว)	จำนวนเงินเช่าซื้อ ทั้งหมด(บาท)	รวมยอดชำระแล้ว ถึงปัจจุบัน (บาท)
สุโขทัย	เมืองสุโขทัย	๑	๙	๓๙๑,๔๑๐	๒๖,๔๐๐.๐๐
	กงไกรลาศ	๕	๒๕	๑,๐๘๗,๒๕๐	๑๘๘,๕๑๕.๒๘
	ศรีสัชชนาลัย	๓	๒๙	๑,๒๖๑,๒๑๐	๑๓๐,๔๙๓.๓๖
	สวรรคโลก	๒	๙	๓๙๑,๔๑๐	๑๑,๐๐๐.๐๐
	ศรีนคร	๒	๖	๒๖๐,๙๔๐	๒๔,๑๑๒.๔๗
รวม		๑๓	๗๘	๓,๓๙๒,๒๒๐	๓๘๐,๕๒๑.๑๑

- สัญญาทำเมื่อ มีนาคม ๒๕๖๓ มีกำหนด ๗ ปี (ราคาประเมิน ตัวละ ๔๓,๔๙๐ บาท)
- ตามสัญญา ปีที่ ๑-๒ ไม่ชำระ
- เริ่มชำระ ในปีที่ ๓ (๒๕๖๖) - ปีที่ ๗ (๒๕๗๐)
- ** ขอให้ดำเนินการให้เป็นไปตามสัญญา****

โครงการเฉลิมพระเกียรติพระบาทสมเด็จพระเจ้าอยู่หัว เนื่องในโอกาสมหามงคลเฉลิมพระชนมพรรษา ๖ รอบ ๒๘ กรกฎาคม ๒๕๖๗

๑. กิจกรรมส่งเสริมอาชีพสนับสนุนโค-กระบือให้เกษตรกร

ส่วนกลางไถ่ชีวิตโค-กระบือ ๗๒๐ ตัว

ส่วนภูมิภาค ตามศักยภาพ

๒. กิจกรรมมอบกรรมสิทธิ์กรณีพิเศษ เป้าหมายทั่วประเทศ ไม่ต่ำกว่า ๗,๒๐๐ ตัว

คินลูกตัวที่ ๑ อายุครบ ๑๘ เดือน อายุสัญญา ๓ ปี ภายในวันที่ ๓๑ ธันวาคม ๒๕๖๗

****ขอให้จังหวัดเร่งรัดดำเนินการ หากลูกตัวที่ ๑ อายุครบ ๑๘ เดือน เพื่อได้มอบกรรมสิทธิ์กรณีพิเศษ****

๓. ระยะเวลาดำเนินโครงการ วันที่ ๑ มกราคม – ๓๑ ธันวาคม ๒๕๖๗

**** หากได้รับหนังสือจากกรมปศุสัตว์ เขตจะทำหนังสือแจ้งเวียนจังหวัดให้ทราบโดยด่วน****

โครงการคัดเลือกเกษตรกร และกลุ่มเกษตรกรดีเด่น ปี ๒๕๖๘

๑. สนง.ปศจ. คัดเลือกเกษตรกรดีเด่น ระดับจังหวัด จังหวัดละ ๑ ราย

(ดำเนินการให้แล้วเสร็จภายใน ๒๙ มีนาคม ๒๕๖๗)

๒. สนง.ปศจ. คัดเลือกกลุ่มเกษตรกรดีเด่น ระดับจังหวัด จังหวัดละ ๑ กลุ่ม

(ดำเนินการให้แล้วเสร็จภายใน ๒๙ มีนาคม ๒๕๖๗)

****ขอให้เร่งรัดดำเนินการ****

โครงการฟาร์มโคเนื้อสร้างอาชีพ ระยะที่ ๒ (พ.ศ. ๒๕๖๐ – พ.ศ.๒๕๖๗)

๑) โครงการพัฒนาศักยภาพอาสาปศุสัตว์ ได้แก่ จังหวัดพิจิตร และ สุโขทัย

- ฝึกอบรมอาสาปศุสัตว์ ร้อยละ ๑๐๐ ตามเป้า (๓ คณะ)

- คัดเลือกอาสาดีเด่น ส่งเขต ภายใน ๒๘ ก.พ. ๖๗ (๑ คณะ)

- ปรับปรุงฐานข้อมูลอาสา (อกษ.) รอบ ๑ ให้เป็นปัจจุบัน ส่งเขตภายใน ๒๘ ก.พ. ๖๗ (๑ คณะ)

***** จังหวัดสุโขทัยดำเนินการเรียบร้อยแล้ว**

ตัวชี้วัดที่ ๓ : ระดับความสำเร็จของการดำเนินงานเครือข่ายสัตว์พันธุ์ดีกรมปศุสัตว์ (ร้อยละ ๕) (ทุกจังหวัด)

- ติดตามและเบิกจ่ายได้ ร้อยละ ๔๕.๐๐ ขึ้นไป (๒ คณะ)

- ส่งสรุปรายงานต่อ สำนักงานปศุสัตว์เขต ๖ ร้อยละ ๑๐๐ ภายในวันที่ ๑๕ มีนาคม ๒๕๖๗ (๓ คณะ)

สรุปข้อมูลทะเบียนสัตว์ (Warning) โครงการ ธคก. (ณ วันที่ ๑๒ มี.ค. ๖๗)

จังหวัด	กลุ่ม	เกษตรกร (ราย)	จำนวนเงินกู้ (บาท)	ผลการชำระหนี้เงินต้น (บาท)	ค่าปรับ (บาท)	รวมชำระหนี้ (บาท)	คิดเป็น %	ค้างชำระหนี้เงินต้น (บาท)
ตาก	๓	๓๐	๗,๕๐๐,๐๐๐	๔,๐๐๐,๔๔๙.๗๘	๒๙,๓๐๗.๔๙	๔,๐๒๙,๗๕๗.๒๗	๕๓.๓๔	๓,๔๗๐,๒๔๒.๗๓
นครสวรรค์	๕	๕๖	๑๑,๕๐๐,๐๐๐	๗,๘๙๙,๐๐๐	๑๕๕	๗,๘๙๙,๑๕๕	๖๘.๖๙	๓,๖๐๑,๐๐๐
พิจิตร	๓	๒๙	๗,๒๕๐,๐๐๐	๕,๒๓๐,๐๐๐	๓,๙๑๙.๕๓	๕,๒๓๓,๙๑๙.๕๓	๗๒.๑๔	๒,๐๑๖,๐๘๐.๔๗
พิษณุโลก	๓	๓๐	๗,๕๐๐,๐๐๐	๓,๘๑๖,๕๐๐	๑๒,๗๑๕.๐๙	๓,๘๒๙,๒๑๕.๐๙	๕๐.๘๙	๓,๖๗๐,๗๘๔.๙๑
สุโขทัย	๕	๖๐	๑๕,๐๐๐,๐๐๐	๗,๑๙๙,๓๕๐	๑,๓๑๘	๗,๒๐๐,๖๖๘	๔๘.๐๐	๗,๗๙๙,๓๓๒
รวม	๑๙	๑๙๕	๔๘,๗๕๐,๐๐๐	๒๘,๑๔๕,๒๙๙.๗๘	๔๓,๔๑๕.๑๑	๒๘,๑๘๘,๗๑๔.๘๙	๕๗.๘๔	๒๐,๖๐๑,๒๘๕.๑๑

***** จังหวัดสุโขทัย และตากดำเนินการเรียบร้อยแล้ว**

หมายเหตุ กองทุนสงเคราะห์เกษตรกร มีมติให้ขยายเวลาการชำระหนี้เงินกู้ อีก ๒ ปี (ถึงวันที่ ๓๑ สิงหาคม ๒๕๖๙)

/กิจกรรม....

กิจกรรม การพัฒนาระบบโคนม และสืบสานอาชีพพระราชทานโคนม

๑. ฟาร์มโคนมต้นแบบ (Key Farm)

เป้าหมาย : สุขุขทัย ๑ ฟาร์ม (ดำเนินการเรียบร้อยแล้ว)

๒. งานสืบสานอาชีพพระราชทานโคนม (Young Dairy Farmers)

- สำนักงานปศุสัตว์จังหวัด คัดเลือกเกษตรกรโคนมรุ่นใหม่ ดีเด่น ระดับจังหวัด ส่งสำนักงานปศุสัตว์เขต ๖ ภายใน มิถุนายน ๒๕๖๗

โครงการพัฒนาเกษตรกรปราดเปรื่อง (Smart Farmer) พ.ศ. ๒๕๖๗ (รองบประมาณ) ให้จังหวัดเตรียมความพร้อม

๑. พัฒนาเกษตรกรสู่ SF

อบรม ๓ กิจกรรม ๆ ละ ๑๐ ราย (๙ จังหวัด)

๑. SF - พัฒนาเกษตรกรปราดเปรื่อง

๒. YSF - พัฒนาเกษตรกรรุ่นใหม่

๓. SFM - พัฒนาเกษตรกรปราดเปรื่อง

(เตรียมความพร้อมตามเป้าที่กำหนด ดำเนินการช่วง ๑ มิ.ย. – ๑๕ ส.ค. ๖๗)

๒. คัดเลือก SF ดีเด่น ระดับจังหวัด

๑. เป้าหมาย จังหวัดละ ๑ ราย

๒. ส่งเขต ภายในวันที่ ๒๔ พ.ค. ๖๗ (เขตจะทำหนังสือแจ้งเวียนจังหวัด)

๓. e-Operation

รายงานผลในระบบ e-Operation ก่อนวันที่ ๓๑ ส.ค. ๖๗ * ไม่ลงเกินเป้า**

๔. ตัวชี้วัด SF

รอบ ๑/๒๕๖๗ ไม่มีการวัด แต่จะวัดใน รอบ ๒/๒๕๖๗

โครงการ ศพกให้สำนักงานปศุสัตว์จังหวัดดำเนินการเตรียมความพร้อมตาม คู่มือแผนการปฏิบัติงาน (ฉบับร่าง)

โครงการ ศพก. เตรียมความพร้อม

๑. อบรมเกษตรกรอำเภอละ ๑๐ ราย (รองบประมาณ)

๒. คัดเลือกศูนย์เครือข่าย ศพก. ด้านปศุสัตว์ดีเด่น ระดับจังหวัด ส่งสำนักงานปศุสัตว์เขต ภายใน ๒๔ พฤษภาคม ๒๕๖๗

มติที่ประชุม รับทราบ

กลุ่มพัฒนาคุณภาพสินค้าปศุสัตว์

ตามแผนงานกรมปศุสัตว์งบประมาณปกติ (Function)

กิจกรรมหลัก : ตรวจสอบรับรองคุณภาพสินค้าปศุสัตว์

ประเด็นการตรวจราชการ	แผนการดำเนินงาน	ความก้าวหน้า	ปัญหาที่พบ	การขับเคลื่อนแก้ไขปัญหา
กิจกรรมรอง : ตรวจรับรองมาตรฐานฟาร์ม				
- ตรวจรับรองฟาร์มมาตรฐาน/ติดตาม/ต่ออายุ	๙๓ แห่ง	๖๓ แห่ง		

กิจกรรมรอง : ตรวจสอบตาม พ.ร.บ. อาหารสัตว์

ประเด็นการตรวจราชการ	แผนการดำเนินงาน	ความก้าวหน้า	ปัญหาที่พบ	การขับเคลื่อนแก้ไขปัญหา
กิจกรรมรอง : ตรวจสอบตาม พ.ร.บ. อาหารสัตว์				
- ตรวจสอบและติดตามใบอนุญาตผลิต/นำเข้าซึ่งอาหารสัตว์/ร้านขายอาหารสัตว์	๗๑ แห่ง	๒๑๖ แห่ง		
- ออกใบอนุญาตขายอาหารสัตว์ควบคุมเฉพาะ (ใหม่/ต่ออายุ)	๑๐๑ แห่ง	๓๐๓ แห่ง		

กิจกรรมรอง : เฝ้าระวังสารตกค้าง (Monitoring plan)

ประเด็นการตรวจราชการ	แผนการดำเนินงาน	ความก้าวหน้า	ปัญหาที่พบ	การขับเคลื่อนแก้ไขปัญหา
กิจกรรมรอง : เฝ้าระวังสารตกค้าง (Monitoring plan)				
- เก็บตัวอย่างเพื่อส่งตรวจวิเคราะห์สารตกค้าง	๑ ตัวอย่าง		แผนเก็บ เม.ย.๖๗	

กิจกรรมรอง : แก้ไขปัญหาการใช้สารเร่งเนื้อแดงในฟาร์มเลี้ยงสัตว์

ประเด็นการตรวจราชการ	แผนการดำเนินงาน	ความก้าวหน้า	ปัญหาที่พบ	การขับเคลื่อนแก้ไขปัญหา
กิจกรรมรอง : แก้ไขปัญหาการใช้สารเร่งเนื้อแดงในฟาร์มเลี้ยงสัตว์				
- ฟาร์มสุกรและโคขุน ที่ได้รับบริการตรวจรับรองฟาร์มปลอดสารเร่งเนื้อแดง	๒๕ แห่ง	๘ แห่ง		
- เก็บตัวอย่างปัสสาวะสุกรและโคขุน ตรวจสารเร่งเนื้อแดง	๒๒๐ ตัวอย่าง	๑๓๘ ตัวอย่าง		

กิจกรรมรอง : พัฒนาสิ่งแวดล้อม

ประเด็นการตรวจราชการ	แผนการดำเนินงาน	ความก้าวหน้า	ปัญหาที่พบ	การขับเคลื่อนแก้ไขปัญหา
กิจกรรมรอง : พัฒนาสิ่งแวดล้อม				
- ติดตามตรวจสอบด้านสิ่งแวดล้อมฟาร์มสุกรและโรงฆ่าสัตว์	๑ แห่ง	๑๐ แห่ง		
- เก็บตัวอย่างน้ำเสียสิ่งแวดล้อมด้านการปศุสัตว์จากฟาร์มสุกร	๔ ตัวอย่าง	แผนเก็บ เม.ย.๖๗		

กิจกรรมรอง : ควบคุมป้องกันและแก้ไขปัญหาล้างมือในสัตว์

ประเด็นการตรวจราชการ	แผนการดำเนินงาน	ความก้าวหน้า	ปัญหาที่พบ	การขับเคลื่อนแก้ไขปัญหา
กิจกรรมรอง : ควบคุมป้องกันและแก้ไขปัญหาล้างมือในสัตว์				
- เก็บตัวอย่างจากโรงฆ่าสัตว์/สถานที่จำหน่าย	๔๒ ตัวอย่าง	๒๑ ตัวอย่าง		

กิจกรรมรอง : เนื้อสัตว์ปลอดภัย ใส่ใจผู้บริโภค (ปศุสัตว์ OK)

ประเด็นการตรวจราชการ	แผนการดำเนินงาน	ความก้าวหน้า	ปัญหาที่พบ	การขับเคลื่อนแก้ไขปัญหา
กิจกรรมรอง : เนื้อสัตว์ปลอดภัย ใส่ใจผู้บริโภค (ปศุสัตว์ OK)				
- สถานที่จำหน่ายเนื้อสัตว์ได้รับการรับรอง/ติดตาม/ต่ออายุ	๒๗ แห่ง	๒๖ แห่ง		

กิจกรรมรอง : ไช้ปลอดภัย ใส่ใจผู้บริโภค (ไช้ OK)

ประเด็นการตรวจราชการ	แผนการดำเนินงาน	ความก้าวหน้า	ปัญหาที่พบ	การขับเคลื่อนแก้ไขปัญหา
กิจกรรมรอง : ไช้ปลอดภัย ใส่ใจผู้บริโภค (ไช้ OK)				
- สถานที่จำหน่ายไช้ได้รับการรับรอง/ติดตาม/ต่ออายุ	๑๕ แห่ง	๑๐ แห่ง		

กิจกรรมรอง : ตรวจสอบและออกใบอนุญาตประกอบกิจการฆ่าสัตว์

ประเด็นการตรวจราชการ	แผนการดำเนินงาน	ความก้าวหน้า	ปัญหาที่พบ	การขับเคลื่อนแก้ไขปัญหา
กิจกรรมรอง : ตรวจสอบและออกใบอนุญาตประกอบกิจการฆ่าสัตว์				
- โรงฆ่าสัตว์ที่ได้รับการตรวจเพื่อขอรับใบอนุญาตใหม่	๑ แห่ง	๑ แห่ง		
- โรงฆ่าสัตว์ที่ได้รับการตรวจประเมินตามกฎหมายฯ (รอบที่ ๑ ต.ค.๖๖-มี.ค.๖๗)	๑๑ แห่ง	๑๗ แห่ง		

กิจกรรมรอง : ตรวจสอบคุณภาพยาสัตว์และอาหารสัตว์ที่ผสมยา

ประเด็นการตรวจราชการ	แผนการดำเนินงาน	ความก้าวหน้า	ปัญหาที่พบ	การขับเคลื่อนแก้ไขปัญหา
กิจกรรมรอง : ตรวจสอบคุณภาพยาสัตว์และอาหารสัตว์ที่ผสมยา				
- เก็บตัวอย่างยาสัตว์ จากร้านขายยาสัตว์ส่งตรวจวิเคราะห์	๓ ตัวอย่าง	๓ ตัวอย่าง		

กิจกรรมรอง : รับรองฟาร์มเลี้ยงสัตว์ลดการใช้ยาปฏิชีวนะ

ประเด็นการตรวจราชการ	แผนการดำเนินงาน	ความก้าวหน้า	ปัญหาที่พบ	การขับเคลื่อนแก้ไขปัญหา
กิจกรรมรอง : รับรองฟาร์มเลี้ยงสัตว์ลดการใช้ยาปฏิชีวนะ				
- ตรวจสอบฟาร์มเลี้ยงสัตว์ลดการใช้ยาปฏิชีวนะ	๑ แห่ง	แผนตรวจ เม.ย.๖๗		

กิจกรรมรอง : รับรองฟาร์มเลี้ยงสัตว์ปลอดการใช้ยาปฏิชีวนะ

ประเด็นการตรวจราชการ	แผนการดำเนินงาน	ความก้าวหน้า	ปัญหาที่พบ	การขับเคลื่อนแก้ไขปัญหา
กิจกรรมรอง : รับรองฟาร์มเลี้ยงสัตว์ปลอดการใช้ยาปฏิชีวนะ				
- ตรวจสอบฟาร์มเลี้ยงสัตว์ปลอดการใช้ยาปฏิชีวนะ	๓ แห่ง	๑ แห่ง		

กิจกรรมรอง : งานส่งเสริมพัฒนาคุณภาพน้ำนมทั้งระบบ

ประเด็นการตรวจราชการ	แผนการดำเนินงาน	ความก้าวหน้า	ปัญหาที่พบ	การขับเคลื่อนแก้ไขปัญหา
กิจกรรมรอง : งานส่งเสริมพัฒนาคุณภาพน้ำนมทั้งระบบ				
- งานส่งเสริมพัฒนาคุณภาพน้ำนมทั้งระบบ (๑แห่ง/๑๒ครั้ง/๑ปี)	๔๘ แห่ง	๒๔ แห่ง		
- ตรวจสอบคุณภาพน้ำนมดิบ(ตรวจปริมาณและคุณภาพศูนย์รวมนม)	๔๘ ครั้ง	๒๔ ครั้ง		

กิจกรรมหลัก : พัฒนาและส่งเสริมอุตสาหกรรมฮาลาล ด้านปศุสัตว์

กิจกรรมรอง : ตรวจสอบรับรองมาตรฐานฮาลาล

ประเด็นการตรวจราชการ	แผนการดำเนินงาน	ความก้าวหน้า	ปัญหาที่พบ	การขับเคลื่อนแก้ไข ปัญหา
กิจกรรมหลัก พัฒนาและส่งเสริมอุตสาหกรรมฮาลาล ด้านปศุสัตว์				
- ตรวจสอบสถานที่จำหน่าย/สถานที่ผลิตสินค้าปศุสัตว์	๑ แห่ง	๒ แห่ง		
- เก็บตัวอย่างผลิตภัณฑ์ปศุสัตว์ที่ตรวจวิเคราะห์การปนเปื้อน ดีเอ็นเอ สุกร	๖ ตัวอย่าง	๙ ตัวอย่าง		
- จำนวนสถานที่จำหน่ายเนื้อโคที่ได้รับการตรวจเฝ้าระวังการจำหน่ายเนื้อโคปลอมปนเนื้อสุกร	๕ แห่ง	๗ แห่ง		

กิจกรรมหลัก : อาหารนมสำหรับเด็กและเยาวชน

กิจกรรมรอง : อาหารนมสำหรับเด็กและเยาวชน

ประเด็นการตรวจราชการ	แผนการดำเนินงาน	ความก้าวหน้า	ปัญหาที่พบ	การขับเคลื่อนแก้ไข ปัญหา
กิจกรรมหลัก อาหารนมสำหรับเด็กและเยาวชน				
- จำนวนโรงเรียนที่ได้รับการตรวจสอบ ควบคุม กำกับดูแล ผลิตภัณฑ์นมโรงเรียน	๖๐ โรงเรียน	๕๒ โรงเรียน		

การตรวจราชการตามนโยบายรัฐบาล นโยบายกระทรวงฯ (Agenda)

โครงการยกระดับคุณภาพมาตรฐานสินค้าเกษตร (นมโรงเรียน)

รายละเอียดการจัดสรรสิทธิ โครงการอาหารเสริม (นม) โรงเรียน ประจำปีการศึกษา ๒๕๖๖

๑. จำนวนนักเรียนที่เข้าร่วมโครงการ รวมทั้งหมด ๔๙,๔๙๕ คน

๑.๑ กรมส่งเสริมการปกครองส่วนท้องถิ่น จำนวน ๙๐ แห่ง

๑.๒ โรงเรียน (สพฐ.) / (ศพด.) ๕๓๒ แห่ง จำนวน ๔๕,๙๒๕ คน

๑.๓ สำนักงานคณะกรรมการส่งเสริมการศึกษาเอกชน(สช.) ๙ แห่ง จำนวน ๓,๕๗๐ คน

๒. ผู้ประกอบการผลิตภัณฑ์นม ที่ได้รับสิทธิจำหน่ายในพื้นที่จังหวัดสุโขทัย

๒.๑ องค์กรส่งเสริมกิจการโคนมแห่งประเทศไทย ภาคเหนือตอนล่าง สุโขทัย ๒๙,๕๒๘ คน

๒.๒ วิทยาลัยเกษตรและเทคโนโลยีสุโขทัย ๑๔,๖๓๖ คน

๒.๓ บริษัท พิชญ์โลกโกลด์มิลค์ จำกัด ๕,๓๓๑ คน

รวม ๔๙,๔๙๕ คน

มติที่ประชุม รับทราบ

ส่วนมาตรฐานการปศุสัตว์ สำนักงานปศุสัตว์เขต ๖

๑. ผลการดำเนินงานตาม E-operation

๑) กิจกรรมตาม e - operation

รหัสกิจกรรม	กิจกรรมหลัก	โครงการ / แผนงาน	เป้าหมาย	ดำเนินงาน	ร้อยละ
๓๐๓๑	ตรวจสอบรับรองคุณภาพสินค้าปศุสัตว์	สถานประกอบการสินค้าปศุสัตว์ที่ได้รับการบริการตรวจประเมิน มาตรฐาน	๒๗๔	๓๙๘	๑๔๕ (X = ๙๐)
๓๐๓๓	พัฒนาและส่งเสริมอุตสาหกรรมฮาลาลด้านปศุสัตว์	จำนวนสถานประกอบการสินค้าปศุสัตว์ที่ได้รับการตรวจประเมินตามเกณฑ์มาตรฐานฮาลาล	๑	๒	๒๐๐

ฐานข้อมูลด้านมาตรฐานสินค้าปศุสัตว์ กิจกรรมอาหารเสริม (นม) โรงเรียน

จำนวนโรงเรียนที่ได้รับการตรวจสอบ ๖๐ แห่ง ดำเนินการตรวจสอบ ๕๒ แห่ง (๘๗ %)

๒. การดำเนินงานตามนโยบายสำคัญของ สพส.

การควบคุมการฆ่าสัตว์เพื่อการจำหน่ายเนื้อสัตว์

จำนวนโรงฆ่าสัตว์				ได้รับการต่ออายุ	มีการแต่งตั้งพนักงานตรวจโรคสัตว์
สุกร	โค-กระบือ	ไก่เนื้อ	รวม	จำนวน	จำนวน
๑๒	๓	๓	๑๘	๑๘ (๑๐๐ %)	๑๘ (๑๐๐ %)

การเร่งรัดดำเนินการตามมาตรฐานบังคับ (สุกร)

ฟาร์มสุกรขุน ตั้งแต่ ๕๐๐ ตัวขึ้นไป หรือ สุกรแม่พันธุ์ตั้งแต่ ๙๕ ตัวขึ้นไป ต้องมีคุณสมบัติดังนี้

๑. ฟาร์มสุกรต้องผ่านการรับรอง GAP (ฝ่าฝืนปรับ ๕๐๐, ๐๐๐ บาท)

๒. ฟาร์มสุกรต้องได้รับ ใบอนุญาตผลิตสุกร (ฝ่าฝืนปรับ ๓๐๐,๐๐๐ บาท)

ฟาร์ม	จำนวนฟาร์ม	ผ่าน GAP	ได้รับใบอนุญาตผลิต
สุกรขุน + พ่อ-แม่พันธุ์	๖๕	๖๓ (๙๗ %)	๖๑ (๙๔ %)

ขั้นตอนการดำเนินงาน

๑. ยื่นขอรับรอง ๒. พิจารณา ๓. ออกใบอนุญาตฯ

***หากผู้ประกอบการ ยังไม่ยื่นขออนุญาต หรือยื่นขอรับรอง ขอความร่วมมือเร่งรัดผู้ประกอบการ
มติที่ประชุม รับทราบ

/กลุ่มพัฒนา....

กลุ่มพัฒนาสุขภาพสัตว์

๑. งานตามแผนงานกรมปศุสัตว์งบประมาณปกติ (Function)

ผลการปฏิบัติงานด้านสุขภาพสัตว์ ปีงบประมาณ ๒๕๖๗

๑. การเฝ้าระวังโรคอหิวาต์แอฟริกาในสุกร	หน่วย นับ	เป้าหมาย รวม	ดำเนินงาน สะสม	ร้อยละ
กิจกรรมที่ ๑ การเฝ้าระวังอาการสำหรับโรคสำคัญในฟาร์มสุกร โดยตรวจเยี่ยมเกษตรกรผู้เลี้ยงสุกรและรายงานผ่าน DLD ๔.๐	ฟาร์ม	๒,๖๐๐	๑,๗๘๘	๘๙.๕
กิจกรรมที่ ๒ การเฝ้าระวังป้องกันโรคอหิวาต์แอฟริกาในสุกรด้วยวิธี Realtime PCR ในโรงฆ่าสุกร	ตัวอย่าง	๔๘	๓๖	๗๕
กิจกรรมที่ ๓ ตรวจเชื้อไวรัสอหิวาต์แอฟริกาในสุกร (ฟาร์มรายย่อยและรายเล็กที่มีความเสี่ยง)	ฟาร์ม	๑๐๔	๒๖	๒๕
๒. ฟาร์มที่มีระบบการป้องกันโรคและการเลี้ยงสัตว์ที่เหมาะสม (GFM)				
รับรองใหม่	ฟาร์ม	๘๐	๘๗	๑๐๘
ต่ออายุ	ฟาร์ม	๕๕	๖๒	๑๑๒
๓. การเฝ้าระวัง ป้องกัน และควบคุมโรคในสัตว์ปีก				
เชิงรับ - ไก่พื้นเมือง - นกธรรมชาติ	ราย (ตัวอย่าง)	๓๖ ราย (๗๒ ต.ย) ๑๒ ต.ย	๑๘ ราย (๓๖ ต.ย) ๖ ต.ย	๕๐ ๕๐
เชิงรุก - ไก่พื้นเมือง - เป็ด	ราย (ตัวอย่าง)	๓๖ ราย (๓๖ ต.ย) ๗๒ ราย (๗๒ ต.ย)	๑๘ ราย (๑๘ ต.ย) ๓๖ ราย (๓๖ ต.ย)	๕๐ ๕๐
๔. การฉีดวัคซีนป้องกันโรคในสัตว์เคี้ยวเอื้อง				
- จำนวนสัตว์ที่ได้รับบริการเสริมสร้างภูมิคุ้มกันโรคสัตว์ (FMD) โคนม (๓ รอบ)	ตัว	๔,๗๙๔	๒,๓๙๗	๕๐
- จำนวนสัตว์ที่ได้รับบริการเสริมสร้างภูมิคุ้มกันโรคสัตว์ (FMD) โคเนื้อ/กระบือ/แพะ-แกะ (๒ รอบ)	ตัว	๑๒๑,๑๐๒	๖๐,๕๓๕	๕๙.๘๙
- จำนวนสัตว์ที่ได้รับบริการเสริมสร้างภูมิคุ้มกันโรคสัตว์ (Haemorrhagic)	ตัว	๗,๘๕๒	๖,๑๖๐	๗๘.๕๕

๕.การเฝ้าระวังและทำวัคซีนป้องกันโรคระบาดในสัตว์	หน่วย นับ	เป้าหมาย รวม	ดำเนินงาน สะสม	ร้อยละ
- จำนวนสัตว์ที่ได้รับการเสริมสร้างภูมิคุ้มกันโรคสัตว์ (วัคซีนรวมป้องกันโรคในสัตว์ปีก ND+IB)	ตัว	๓๒๐,๗๐๐	๑๐๙,๗๘๑	๓๔.๒๓
- จำนวนสัตว์ที่ได้รับการเสริมสร้างภูมิคุ้มกันโรคสัตว์ เพื่อการควบคุมโรคพิษสุนัขบ้า (วัคซีนที่ได้รับการจัดสรรจาก สคบ.) (โครงการส่งความสุขให้ปีใหม่)	ตัว	๖๕๐	๖๕๐	๑๐๐

๒. การตรวจราชการตามนโยบายรัฐบาล นโยบายกระทรวง (Agenda)

ผลการปฏิบัติงานด้านสุขภาพสัตว์ ปีงบประมาณ ๒๕๖๗

๑.โครงการสัตว์ปลอดโรค คนปลอดภัยจากโรคพิษ สุนัขบ้า ตามพระปณิธานศาสตราจารย์ ดร.สมเด็จ เจ้าฟ้าฯ กรมพระศรีสวางควัฒน วรขัตติยราชนารี	หน่วยนับ	เป้าหมาย รวม	ดำเนินงาน สะสม	ร้อยละ
- จำนวนสัตว์ที่ได้รับการผ่าตัดทำหมันภายใต้ โครงการ สัตว์ปลอดโรค คนปลอดภัย จากโรคพิษสุนัขบ้า	ตัว	๘๓๕	๔๔๐	๕๒.๖๙

มติที่ประชุม รับทราบ

ส่วนสุขภาพสัตว์สำนักงานปศุสัตว์เขต ๖

ตัวชี้วัดสำนักงานปศุสัตว์จังหวัด

ตัวชี้วัดปศุสัตว์จังหวัด ด้านสุขภาพสัตว์ (๒๐)

ตัวชี้วัดที่ ๑ ระดับความสำเร็จในการยกระดับการเลี้ยงสัตว์ให้มีระบบการป้องกันโรคและการเลี้ยงสัตว์ที่
เหมาะสม (๓)

คะแนน	รายละเอียดดำเนินงาน	ค่าเป้าหมายผลงาน	
		รอบที่1	รอบที่2
1	ดำเนินการอัปเดตข้อมูลทาง Google sheet	ให้ข้อมูลเป็นปัจจุบัน	ให้ข้อมูลเป็นปัจจุบัน
1	การติดตามฟาร์มที่ได้รับการรับรอง	>= ร้อยละ 50 ของเป้าหมาย	>= ร้อยละ 100 ของเป้าหมาย
1	ดำเนินการรับรองต่ออายุฟาร์มGFM	>= ร้อยละ 25 ของเป้าหมาย	>= ร้อยละ 50 ของเป้าหมาย
2	ดำเนินการรับรองฟาร์มGFM รายใหม่	>= ร้อยละ 45 ของเป้าหมาย	>= ร้อยละ 100 ของเป้าหมาย



แบบฟอร์มติดตามฟาร์มที่ได้รับการรับรองGFM

สำนักงานปศุสัตว์จังหวัดอัปเดตฐานข้อมูลฟาร์ม GFM ตามลิงค์พื้นที่ปศุสัตว์เขต ตามแบบฟอร์มที่มีอยู่เดิม ให้แก้ไขใน google sheet ห้ามแก้ไขแบบฟอร์ม ไม่แนะนำให้โหลดไฟล์ออกมาแล้วอัปเดตเข้าไปใหม่ หากมีข้อสงสัยในการอัปเดตข้อมูล กรุณาติดต่อ ๐๒-๖๕๓-๔๔๔๔ ต่อ ๔๑๖๕

การรับรองฟาร์มและต่ออายุ

จังหวัด	รับรองใหม่			ต่ออายุ		
	เป้าหมาย	ผลงาน	ร้อยละ	เป้าหมาย	ผลงาน	ร้อยละ
กำแพงเพชร	๗๕	๐	๐.๐๐	๔๕	๗	๑๕.๕๕
ตาก	๙๕	๑๑๙	๑๒๕.๒๖	๓๕	๔๗	๑๓๔.๒๘
นครสวรรค์	๗๕	๔๗	๖๒.๖๖	๓๕	๑๗	๔๘.๕๗
พิจิตร	๑๑๐	๖๐	๕๔.๕๔	๔๕	๐	๐.๐๐
พิษณุโลก	๙๐	๔๔	๔๘.๘๘	๖๐	๓๐	๕๐.๐๐
เพชรบูรณ์	๙๐	๑๒๘	๑๔๒.๒๒	๖๐	๕๙	๙๘.๓๓
สุโขทัย	๘๐	๘๗	๑๐๘.๗๕	๕๕	๖๒	๑๑๒.๗๒
อุตรดิตถ์	๙๐	๘๔	๙๓.๓๓	๔๕	๘	๑๗.๗๗
อุทัยธานี	๘๐	๓	๓.๗๕	๒๕	๐	๐.๐๐

การติดตามฟาร์มที่ได้รับการรับรอง

จังหวัด	จำนวนครั้งการติดตาม	ร้อยละ
กำแพงเพชร	๑๑	๑๑๐
ตาก	๘	๘๐
นครสวรรค์	๐	๐
พิจิตร	๕	๕๐
พิษณุโลก	๑	๑๐
เพชรบูรณ์	๐	๐
สุโขทัย	๕	๕๐
อุตรดิตถ์	๑๐	๑๐๐
อุทัยธานี	๐	๐

ตัวชี้วัดที่ ๒ ระดับความสำเร็จในการป้องกันโรคระบาดในสัตว์ (การฉีดวัคซีนป้องกันโรค) (๔.๕)

๑. การฉีดวัคซีนป้องกันโรคปากและเท้าเปื่อย และโรคเฮโมรายิกเซปติซีเมีย (๑.๕)

ทุกจังหวัดดำเนินการเรียบร้อยแล้ว (๑.๕)

๒. การติดตามภูมิคุ้มกันภายหลังการฉีดวัคซีนป้องกันโรคปากและเท้าเปื่อย และ โรคนิวคาสเซิล (๓) เจริญดำเนินการตามเป้าหมายโครงการฯ FMD Titer รอบรณรงค์ ๑/๒๕๖๗ (พ.ย.๖๖ - พ.ค.๖๗) Day ๐ และ Day ๓๐ จังหวัดกรอกข้อมูลผ่านระบบ Google sheets ให้เสร็จสิ้นภายใน ๓๑ มี.ค.๖๗ จังหวัดที่ยังไม่ได้บันทึกข้อมูล >> พิษณุโลก, เพชรบูรณ์, อุตรดิตถ์ และอุทัยธานี (ข้อมูล ณ วันที่ ๒๗/๐๒/๖๗) ภูมิคุ้มกัน นิวคาสเซิล ส่งตัวอย่างภายในเดือน กุมภาพันธ์ ๒๕๖๗ การลงข้อมูลประวัติสัตว์ สามารถลงข้อมูลได้ถึงวันที่ ๒๐ มี.ค.๖๗

ตัวชี้วัดที่ ๓ ระดับความสำเร็จในการเฝ้าระวังโรค ควบคุมโรค และการรายงานโรคปากและเท้าเปื่อย โรคเฮอร์ปส์ ไร้นก และโรคพิษสุนัขบ้า (๑๒.๕)

๑. การเฝ้าระวังโรคระบาดในสุกร และสัตว์ปีก (๓.๕)

- การเฝ้าระวังโรคระบาดในสุกร จ้างเหมาบริการช่วยงานด้านสัตวแพทย์ รายงานใน application DLD ๔.๐
- การเฝ้าระวังโรคระบาดในสัตว์ปีก ลงข้อมูลในระบบ E-smart Surveillance

๒. การรายงานการเกิดโรคระบาดที่สำคัญ (๓.๕)

- โรคพิษสุนัขบ้า ๑ เคส (ต.ค.๖๖) อ.บ้านโคก จ.อุตรดิตถ์

๓. การควบคุมโรคระบาดที่สำคัญ (๕.๕)

- การควบคุมโรค FMD และ Hemo (๓)
- การควบคุมประชากรสุนัข-แมว (๒.๕) (มากกว่า ร้อยละ ๕๐)

ผลการดำเนินงานผ่านตัดทำหมัน

จังหวัด	เป้าหมาย (ตัว)	ผลงาน (ตัว)	ร้อยละ
กำแพงเพชร	๑,๒๑๐	๔๑๕	๓๔.๓๐
ตาก	๗๑๐	๖๐๙	๘๕.๗๗
นครสวรรค์	๑,๗๒๒	๑,๒๓๘	๗๑.๘๙
พิจิตร	๗๐๖	๓๗๗	๕๓.๔๐
พิษณุโลก	๘๘๔	๔๒๗	๔๖.๑๕
เพชรบูรณ์	๑,๑๔๘	๕๘๔	๕๐.๘๗
สุโขทัย	๘๓๕	๔๔๐	๕๒.๖๙
อุตรดิตถ์	๕๖๖	๓๓๗	๕๙.๕๔
อุทัยธานี	๗๙๕	๑๗๗	๒๒.๒๖

การเฝ้าระวัง และป้องกันโรคระบาดในสัตว์เคี้ยวเอื้อง

- รายงานการเกิดโรค และสอบสวนโรคตามแบบ กคร. ๑-๖
- รายงานการเกิดโรค (e-Smart Surveillance) กคร.๑ (ภายใน ๒๔ ชม.)/กคร. ๖
- สอบสวนโรค (e-Smart Surveillance) กคร.๒ (ภายใน ๗๒ ชม.)

FMD ปี พ.ศ. ๒๕๖๖-๒๕๖๗ ไม่พบรายงานการเกิดโรค

LSD ปี ๒๕๖๗ มีรายงานโรค ๑ ครั้ง ที่ อ.ทุ่งเสลี่ยม จ.สุโขทัย

/โรคคอบวม....

โรคคอบวม ปี ๒๕๖๔-๒๕๖๗ ไม่พบรายงานการเกิดโรค

BLACKLEG ปี ๒๕๖๖ มีรายงานโรค ๑ ครั้ง ที่ อ.บ้านตาก จ.ตาก (จังหวัดที่ยังได้รับจัดสรรวัคซีน : ตาก พิษณุโลก อุตรดิตถ์)

การเฝ้าระวัง และป้องกันโรคระบาดในสุกร

การรายงานโรค

มาตรการการเฝ้าระวัง และควบคุมโรคในสุกรของประเทศ

Zero report กรณีไม่พบการป่วยตายผิดปกติหรือไม่มีการทำลายสุกรเพื่อลดความเสี่ยง ต่อโรคจากปศุสัตว์จังหวัด ผ่าน google form อาทิตย์ละ 1 ครั้ง ภายในเวลา ๑๖.๐๐ น. ของทุกวันศุกร์

Active clinical surveillance เฝ้าระวังทางอาการฟาร์มรายย่อย รายเล็ก และรายงานผ่าน application DLD 4.0 โดยแจ้งเหมาฯ

กรณีพบการป่วยตายผิดปกติหรือมีการทำลายสุกรเพื่อลดความเสี่ยงต่อโรค โดยรายงานเพียงครั้งเดียว เฉพาะวันที่พบการป่วยตายผิดปกติหรือมีการทำลายสุกร google form และ ระบบ E-Smart surveillance ***หมายเหตุ เป็นกิจกรรมตัวชี้วัด




การเฝ้าระวัง ป้องกัน และควบคุมโรคในสัตว์ปีก

จำนวนสัตว์ที่ได้รับบริการเสริมสร้างภูมิคุ้มกันโรคสัตว์

วัคซีน ND/IB ในสัตว์ปีก

เป้าหมาย / ผล	กพ	ตค	นว	พจ	พล	พช	สท	อต	อน	รวม
เป้าหมาย (ตัว)	430,500	552,900	317,700	317,700	397,100	329,100	320,700	225,300	699,000	3,590,700
ผลการปฏิบัติงาน (ตัว)	286,888	276,450	261,800	197,300	170,000	133,501	109,781	156,000	218,009	1,809,729
ร้อยละ	66.64	50.00	82.40	62.10	42.74	40.57	34.23	69.24	31.19	50.4

วัคซีนอหิวาต์ในสัตว์ปีก

เป้าหมาย / ผล	กพ	ตค	นว	พจ	พล	พช	สท	อต	อน	รวม
เป้าหมาย (ตัว)	41,000	139,600	94,400	20,000	42,800	64,200	100,800	10,400	40,000	553,200
ผลการปฏิบัติงาน (ตัว)	20,489	69,800	47,200	11,100	21,400	31,931	50,134	5,200	20,100	277,354
ร้อยละ	49.97	50.00	50.00	55.5	50.00	49.73	49.73	50.00	50.25	50.14

ข้อมูล ณ วันที่ 12 มี.ค. 2567

จำนวนสัตว์ที่ได้รับบริการเสริมสร้างภูมิคุ้มกันโรคสัตว์

วัคซีนกาฬโรคเป็ด

เป้าหมาย / ผล	กพ	ตค	นว	พจ	พล	พช	สท	อต	อน	รวม
เป้าหมาย (ตัว)	105,600	1,600	498,400	480,000	371,600	7,600	500,000	30,000	0	1,994,800
ผลการปฏิบัติงาน (ตัว)	52,795	800	249,200	252,800	185,800	3,772	132,672	15,000	0	892,839
ร้อยละ	49.99	50.00	50.00	52.66	50.00	49.63	26.53	50.00	0	44.76

ข้อมูล ณ วันที่ 12 มี.ค. 2567

/รณรงค์....

รณรงค์ทำความสะอาดและทำลายเชื้อโรคในพื้นที่เสี่ยง

เป้าหมาย / ผล	กพ	ตค	นว	พจ	พล	พช	สท	อด	อน	รวม
เป้าหมาย (แห่ง)	15,222	35,877	15,657	5,946	18,903	6,189	21,132	6,837	16,461	142,224
ผลการปฏิบัติงาน (แห่ง)	8,107	8,970	11,264	2,205	8,690	6,421	10,563	3,302	8,467	67,989
ร้อยละ	53.26	25.00	71.94	37.08	45.97	103.74	49.98	48.29	51.43	47.8

ข้อมูล ณ วันที่ 12 มี.ค. 2567

กิจกรรมลดปริมาณประชากรสัตว์ปีกในพื้นที่เสี่ยง



โครงการสัตว์ปลอดโรค คนปลอดภัย จากโรคพิษสุนัขบ้า ตามพระปณิธานฯ

การบริหารจัดการวัคซีนป้องกันโรคพิษสุนัขบ้าสำหรับสัตว์ ปีงบประมาณ 2567

- สคบ → ปศ.ช → ปศ.จ
- เป้าหมาย e-Operation
- Outbreak → High risk → Low risk

การจัดสรร



- Ring vaccination 1-5 km
- ประกาศเขตโรคระบาดสัตว์ ชั่วคราว
- สํารวจสัตว์ในพื้นที่เกิดโรค
- สัตว์สัมผัส 4*4 กักดูอาการ

การฉีด



- กำหนดเป้าหมายพื้นที่เสี่ยงสูงไปหาต่ำ
- กำหนดสัตว์เป้าหมาย เช่นในสถาน สงเคราะห์ที่ขึ้นทะเบียนถูกต้อง วัด สัตว์ด้อยโอกาส

การฉีด



โครงการ...

โครงการความร่วมมือการรณรงค์ป้องกันโรคพิษสุนัขบ้า ภายใต้โครงการสัตว์ปลอดโรค คนปลอดภัย จากโรคพิษสุนัขบ้า ตามพระปณิธาน ศาสตราจารย์ ดร.สมเด็จเจ้าฟ้าฯ กรมพระศรีสวางควัฒน วรขัตติยราชนารี

จุดประสงค์ : - เพื่อให้สุนัขและแมวได้รับวัคซีนครอบคลุมทุกพื้นที่
- ประชาสัมพันธ์ให้ความรู้เรื่องโรคพิษสุนัขบ้า
เป้าหมาย : ฉีดวัคซีนครอบคลุมในสุนัขแมวมากกว่า ร้อยละ 80



การจัดซื้อวัคซีนป้องกันโรคพิษสุนัขบ้า ตามข้อมูลสำรวจ สุนัขและแมว Rabies One data พร้อมกันทั่วประเทศ (เป็นวัคซีนที่ได้รับการขึ้นทะเบียนจาก อย. และไม่หมดอายุ) มี.ค.-มี.ค.67	31 มี.ค. 67
การฉีดวัคซีนป้องกันโรคพิษสุนัขบ้าในสุนัขและแมว (ป้องกันโรค) พร้อมกันทั่วประเทศ โดยอาสาปศุสัตว์ด้านโรคพิษสุนัขบ้า) มี.ค.- เม.ย.67	31 ส.ค. 67
เฝ้าระวังโรคและสร้างการรับรู้เรื่องโรคพิษสุนัขบ้า สก. จัดหาโรงเรียนเพื่อให้ ปศ/สร ให้ความรู้แก่นักเรียน มี.ค.- เม.ย.67	31 ส.ค. 67

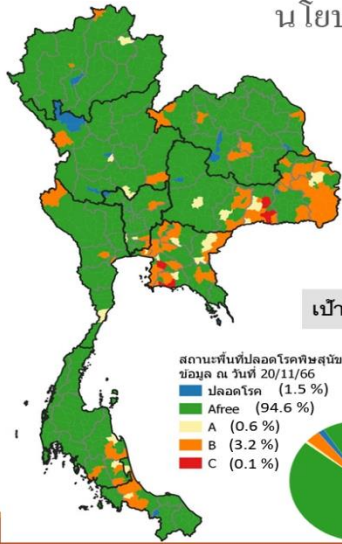
อบรมอาสาปศุสัตว์

จังหวัด	เป้าหมาย (ตัว)	ผลงาน (ตัว)	ร้อยละ
กำแพงเพชร	๖๐	๖๐	๑๐๐.๐๐
ตาก	๘๐	๘๐	๑๐๐.๐๐
นครสวรรค์	๖๐	๐	๐
พิจิตร	๖๐	๖๐	๑๐๐.๐๐
พิษณุโลก	๖๐	๕๘	๙๖.๖๖
เพชรบูรณ์	๑๖๐	๑๒๐	๗๕.๐๐
สุโขทัย	๖๐	๖๐	๑๐๐.๐๐
อุตรดิตถ์	๖๐	๖๐	๑๐๐.๐๐
อุทัยธานี	๖๐	๐	๐.๐๐
รวม	๖๖๐	๔๙๘	๗๕.๔๕

ควบคุมประชากรสัตว์

จังหวัด	เป้าหมาย (ตัว)	ผลงาน (ตัว)	ร้อยละ
กำแพงเพชร	๑,๒๑๐	๔๑๕	๓๔.๓๐
ตาก	๗๑๐	๖๐๙	๘๕.๗๗
นครสวรรค์	๑,๗๒๒	๑,๒๓๘	๗๑.๘๙
พิจิตร	๗๐๖	๓๗๗	๕๓.๔๐
พิษณุโลก	๘๘๔	๔๒๗	๔๖.๑๕
เพชรบูรณ์	๑,๑๔๘	๕๘๔	๕๐.๘๗
สุโขทัย	๘๓๕	๔๔๐	๕๒.๖๙
อุตรดิตถ์	๕๖๖	๓๓๗	๕๙.๕๔
อุทัยธานี	๗๙๕	๑๗๗	๒๒.๒๖
รวม	๘,๕๗๖	๔,๖๐๔	๕๓.๖๘

นโยบายหลักด้านการสร้างพื้นที่ปลอดโรคพิษสุนัขบ้า กรมปศุสัตว์



เขต	ปลอดโรค	A free	A	B	C	Grand Total
1	7	698	3	5		713
2	8	521	17	75	3	624
3	18	1336	11	92		1459
4	33	1433	1	21		1488
5	8	801	2	3		814
6	22	833	2	4		861
7	1	680	1	8		690
8	18	693	6	14		731
9	2	411	7	25		445
Grand Total	117	7406	50	249	5	7825

ผลักดันให้มีการส่งตัวอย่างตรวจยืนยันทางห้องปฏิบัติการครอบคลุมทุกพื้นที่อปท. + 50 เขตในพื้นที่กรุงเทพมหานคร

เป้าหมาย 67



พื้นที่นำร่องในการขับเคลื่อนเป็นอำเภอปลอดโรคพิษสุนัขบ้า

จังหวัด	อำเภอ
กำแพงเพชร	คลองขลุง ปางศิลาทอง
ตาก	วังเจ้า แม่ระมาด
นครสวรรค์	หนองบัว แม่เปิน แก้วเสี้ยว
พิจิตร	สามง่าม วชิรบุรีมี สากเหล็ก
พิษณุโลก	บางกระพุ่ม วัดโบสถ์
เพชรบูรณ์	น้ำหนาว บึงสามพัน วังโป่ง
สุโขทัย	ศรีนคร ทุ้งเสถียม
อุตรดิตถ์	น้ำปาด ลับแล
อุทัยธานี	ทัพทัน หนองฉาง

ประสานงานการสร้างพื้นที่ปลอดโรคพิษสุนัขบ้า

จังหวัด	เป้าหมาย (ครั้ง)	ผลงาน (ครั้ง)	ร้อยละ
กำแพงเพชร	๖๐	๖๐	๑๐๐.๐๐
ตาก	๔๕	๑๒	๒๖.๖๗
นครสวรรค์	๙๔	๕๔	๕๗.๔๔
พิจิตร	๖๗	๖๗	๑๐๐.๐๐
พิษณุโลก	๖๘	๓๔	๔๗.๐๖
เพชรบูรณ์	๘๓	๑๐	๑๒.๐๕
สุโขทัย	๖๐	๖๐	๑๐๐.๐๐
อุตรดิตถ์	๕๒	๒๘	๕๓.๘๔
อุทัยธานี	๔๒	๑๒	๒๘.๕๗
รวม	๕๗๑	๒๙๒	๕๑.๑๒

เผื่อระวังเชิงรุก (เก็บตัวอย่างหัวสัตว์)

- ไม่ต้องลงข้อมูลในระบบ e-OP
- สคบ.จะส่งแบบฟอร์มให้ลงข้อมูลภายหลัง

การรับรองฟาร์มปลอดโรค

ฟาร์มปลอดโรค										
ข้อมูล ณ วันที่ 5 มีนาคม 2567										
ประเภทการรับรอง	กพ	ตก	นว	พจ	พล	พช	สท	อต	อน	รวม
ฟาร์มปลอดโรค FMD สุกร	-	-	28	-	6	8	2	-	8	60
ฟาร์มปลอดโรค ASF สุกร	-	-	-	-	8	1	1	-	2	12
ฟาร์มปลอดโรค FMD โคเนื้อ	1	1	-	-	-	-	-	-	-	2
ฟาร์มปลอดโรค BR โคเนื้อ โคนม	-	2	1	-	-	11	1	-	-	14
ฟาร์มปลอดโรค TB โคเนื้อ	-	1	-	-	1	-	-	-	-	2
ฟาร์มปลอดโรค BR แพะแกะ	7	-	6	35	12	10	-	15	23	108

สาเหตุของการไม่ผ่านการรับรอง

1. ไม่สามารถตรวจสอบย้อนกลับแหล่งที่มาของสุกร
 - ไม่มีใบอนุญาตเคลื่อนย้าย
 - เคลื่อนย้ายสุกรมากกว่าจำนวนที่ขออนุญาต
 - ใบอนุญาตเคลื่อนย้ายถูกแก้ไข
2. ไม่รับสุกรจากแหล่งที่เป็นฟาร์มปลอดโรค
3. ระยะเวลาการเลี้ยงสุกร > ๑ สัปดาห์

การตรวจสอบการเคลื่อนย้ายซากสุกร ๓๐๐ ก.ก.ขึ้นไป

ข้อสังเกตที่ตรวจพบ

- ไม่พบการประทับตราผ่านด่านตามที่ระบุในใบเคลื่อนย้าย
- หมายเลขทะเบียนรถไม่ตรงตามที่ระบุในใบเคลื่อนย้าย
- ปริมาณซาก/ชนิดซาก ไม่ตรงตามที่ระบุในใบเคลื่อนย้าย
- ไม่พบซากสุกร

มติที่ประชุม รับทราบ

ด่านกักกันสัตว์พิษณุโลก

๑. สัตว์-ซากสัตว์ผ่านจุดตรวจ

ชนิดสัตว์	จำนวน	ยานพาหนะ	ชนิดซากสัตว์	จำนวน	ยานพาหนะ
	(ตัว)	(คัน)		(กิโลกรัม)	(คัน)
โค	๔,๘๑๘	๒๘๑	โค	๑๙,๐๘๒	๑๗
			ซาก	๑๖,๗๒๐	๑๖
			หนัง	๒,๓๖๒	๑
กระบือ	๑๑๗	๑๔	กระบือ	๖,๐๐๐	๒
			หนัง	๓,๐๐๐	๑
			เนื้อ	๓,๐๐๐	๑
แพะ	๒,๘๐๐	๕			
รวมทั้งหมด	๗,๗๓๕	๓๐๐	รวมทั้งหมด	๒๕,๐๘๒	๑๙

สัตว์-ซากสัตว์ผ่านจุดตรวจ

ชนิดสัตว์	จำนวน	ยานพาหนะ	ชนิดซากสัตว์	จำนวน	ยานพาหนะ
	(ตัว)	(คัน)		(กิโลกรัม)	(คัน)
สุกร	๑๒,๔๓๗	๗๔	สุกร	๓๐๗,๖๒๓	๓๕๖
สุกร	๓,๖๓๗	๕๒	ซาก	๑๗๗,๘๘๖	๒๐๐
ลูกสุกร	๘,๘๐๐	๒๒	เนื้อ	๑๒๓,๒๗๓	๑๔๘
			ชิ้นส่วน	๕,๑๖๑	๖
			เครื่องใน	๑,๓๐๓	๒
รวมทั้งหมด	๑๒,๔๓๗	๗๔	รวมทั้งหมด	๓๐๗,๖๒๓	๓๕๖

สัตว์-ซากสัตว์ผ่านจุดตรวจ

ชนิดสัตว์	จำนวน	ยานพาหนะ	ชนิดซากสัตว์	จำนวน	ยานพาหนะ
	(ตัว)	(คัน)		(กิโลกรัม)	(คัน)
ไก่	๓๓๑,๙๓๖	๒๒๘	ไก่	๖,๔๘๗,๖๑๒	๖๓๖
ไก่ไขปลดระวาง	๑๘๑,๓๘๔	๑๔๗	ซาก	๑,๓๕๙,๘๖๔	๔๒๔
ไก่เนื้อ	๑๓๖,๗๕๒	๔๔	เนื้อ	๒๐๙,๖๒๓	๕๕
ไก่พื้นเมือง	๑๓,๘๐๐	๓๗	ชิ้นส่วน	๔,๘๕๐	๒
			เครื่องใน	๖๐๐	๓
			เปิด	๑๐๗,๕๓๐	๗
	๒๐๐	๑	ซาก	๑,๐๓๐	๓
รวมทั้งหมด	๖๖๔,๐๗๒	๔๕๗	รวมทั้งหมด	๘,๑๗๑,๑๐๘	๑,๑๓๐

สัตว์-ซากสัตว์ผ่านจุดตรวจ

ชนิดซากสัตว์	จำนวน	ยานพาหนะ
	(ฟอง)	(คัน)
ไข่นกกระทา	๕,๐๑๙,๑๗๕	๑๕๖
ไข่นกเป็ด	๔,๙๑๒,๖๗๕	๑๕๒
ไข่นกเป็ดน้ำ	๑๐๖,๕๐๐	๔
รวมทั้งสิ้น	๕,๐๑๙,๑๗๕	๑๕๖

๒. ต้นทาง-ปลายทางสัตว์ผ่านจุดตรวจ

ต้นทาง	จำนวน	%	ปลายทาง	จำนวน	%	ต้นทาง-ปลายทาง	จำนวน	%
โค	๔,๘๑๘							
ตาก	๓,๔๐๙	๗๑%	สุโขทัย	๒,๗๓๓	๕๗%	ตาก-สุโขทัย	๒,๖๔๓	๕๕%
สุโขทัย	๘๒๓	๑๗%	ตาก	๙๐๘	๑๙%			
กระบือ	๑๑๗							
ตาก	๑๐๔	๘๙%	อุบลราชธานี	๔๖	๓๙%	ตาก-อุบลราชธานี	๔๖	๓๙%
			สุโขทัย	๓๘	๓๒%	ตาก-สุโขทัย	๓๘	๓๒%
			ยโสธร	๒๐	๑๗%	ตาก-ยโสธร	๒๐	๑๗%
แพะ	๒,๘๐๐							
ตาก	๒,๗๓๐	๙๘%	มุกดาหาร	๒,๗๓๐	๙๘%	ตาก-มุกดาหาร	๒,๗๓๐	๙๘%

ต้นทาง-ปลายทางสัตว์ผ่านจุดตรวจ

ต้นทาง	จำนวน	%	ปลายทาง	จำนวน	%	ต้นทาง-ปลายทาง	จำนวน	%
สุกร	๑๒,๔๓๗							
พิษณุโลก	๔,๘๒๔	๓๙%	ตาก	๑๐,๕๓๓	๘๕%	พิษณุโลก-ตาก	๔,๐๘๐	๓๙%
เพชรบูรณ์	๒,๔๔๐	๒๐%	เชียงใหม่	๑,๒๗๔	๑๐%	เพชรบูรณ์-ตาก	๒,๓๔๐	๑๙%
สุโขทัย	๒,๐๓๓	๑๖%				อุตรดิตถ์-ตาก	๑,๗๒๐	๑๔%
อุตรดิตถ์	๑,๗๒๐	๑๔%				อุตรธานี-ตาก	๑,๓๕๐	๑๑%
อุตรธานี	๑,๓๕๐	๑๑%						
ไก่	๓๓๑,๙๓๖							
ตาก	๑๓๓,๑๓๒	๔๐%	ตาก	๑๙๘,๖๓๔	๕๘%	ตาก-พิษณุโลก	๑๓๑,๐๓๒	๓๙%
อุตรดิตถ์	๑๐๕,๐๔๐	๓๒%	พิษณุโลก	๑๓๑,๐๓๒	๓๙%	อุตรดิตถ์-ตาก	๑๐๔,๐๔๐	๓๑%
พิษณุโลก	๕๒,๑๙๔	๑๖%				พิษณุโลก-ตาก	๔๘,๐๒๒	๑๔%

๓. ต้นทาง-ปลายทางสัตว์ผ่านจุดตรวจ

ต้นทาง	จำนวน	%	ปลายทาง	จำนวน	%	ต้นทาง-ปลายทาง	จำนวน	%
โค	๑๙,๐๘๒							
เลย	๑๖,๔๐๐	๘๖%	ตาก	๑๖,๔๒๐	๘๖%	เลย-ตาก	๑๖,๑๐๐	๘๔%
ตาก	๒,๓๖๒	๑๒%	อุตรธานี	๒,๓๖๒	๑๒%	ตาก-อุตรธานี	๒,๓๖๒	๑๒%
กระบี่	๖,๐๐๐							
ตาก	๖,๐๐๐	๑๐๐%	พิษณุโลก	๖,๐๐๐	๑๐๐%	ตาก-พิษณุโลก	๖,๐๐๐	๑๐๐%

ต้นทาง-ปลายทางสัตว์ผ่านจุดตรวจ

ต้นทาง	จำนวน	%	ปลายทาง	จำนวน	%	ต้นทาง-ปลายทาง	จำนวน	%
สุกร	๓๐๗,๖๒๓							
ตาก	๒๒๔,๖๔๗	๗๓%	เพชรบูรณ์	๑๓๖,๙๒๗	๔๕%	ตาก-เพชรบูรณ์	๑๓๖,๙๒๗	๔๕%
สุโขทัย	๔๙,๖๑๐	๑๖%	ตาก	๘๓,๖๗๖	๒๗%	สุโขทัย-ตาก	๔๙,๖๑๐	๑๖%
			สุโขทัย	๓๒,๒๖๕	๑๐%	ตาก-สุโขทัย	๓๒,๒๖๕	๑๐%
ไก่	๖,๔๘๗,๖๑๒							
อุตรดิตถ์	๔,๕๙๒,๙๗๕	๗๑%	ตาก	๖,๐๘๑,๒๘๒	๙๔%	อุตรดิตถ์-ตาก	๔,๕๖๐,๕๗๕	๗๐%
พิษณุโลก	๑,๔๗๙,๙๕๔	๒๓%				พิษณุโลก-ตาก	๑,๓๕๙,๕๒๔	๒๑%

๔. การปฏิบัติงานตามภารกิจหน้าที่

๔.๑ ตรวจสอบประเมินรับรองสถานกักกันสัตว์

วันที่	ชนิด	สถานที่	อำเภอ
๒๖/๑๐/๒๐๒๓	โค	หจก.เอ็น.เค นครฟาร์ม	บ้านด่านลานหอย

๔.๒ ตรวจสอบประเมินรับรองที่พักซากสัตว์

วันที่	ชนิด	สถานที่	อำเภอ
๑๓/๑๒/๒๐๒๓	โค, กระบี่, แพะ, แกะ, กวาง, สุกร, หมูป่า, ไก่, เป็ด	บริษัท ซีพี แอ็กซ์ตรา จำกัด (มหาชน)	เมือง

๔.๓ ตรวจสอบสถานประกอบการ

กิจกรรม	ตรวจสอบ (ครั้ง)	กระทำความผิด (ครั้ง)
ตรวจสอบห้องเย็น	๒	๐
ตรวจสอบสถานที่จำหน่ายเนื้อสัตว์	๑	๐
ตรวจสอบโรงฆ่าสัตว์	๓	๐

๔.๔ ตั้งจุดตรวจ ลาดตระเวน

ป้องกันการลักลอบเคลื่อนย้ายสัตว์-ซากสัตว์ที่ผิดกฎหมาย

๔.๕ พ่นน้ำยาฆ่าเชื้อในพื้นที่เสี่ยงเกิดโรคระบาดสัตว์

ตลาดนัดโค-กระบือ, สนามชนโค, สนามชนไก่, ฟาร์ม, สถานที่จัดงานประกวดสัตว์

๔.๖ ควบคุมพื้นที่เกิดโรคระบาดสัตว์

วันที่	ชนิด	ชนิดสัตว์	การปฏิบัติงาน	อำเภอ
๑๙/๑/๒๐๒๔	โรคลัมปี	โคนม	พ่นน้ำยาฆ่าเชื้อ ตั้งตรวจ-จุดสกัด	ทุ่งเสลี่ยม

๕. การขับเคลื่อนนโยบายกรมปศุสัตว์

ที่	แผนงาน/โครงการ/กิจกรรม	เป้าหมาย (ครั้ง)	ผลงานสะสม (ครั้ง)
๑	โครงการพ่นน้ำยาฆ่าเชื้อเพื่อป้องกันการแพร่ โรคระบาดสัตว์ในพื้นที่เสี่ยง	๑๒๐	๕๒
๒	โครงการเฝ้าระวังโรคระบาดสัตว์เชิงรุก เพื่อป้องกันการแพร่โรคระบาดสัตว์	๑๒๐	๕๒

มติที่ประชุม รับทราบ

ศูนย์วิจัยและพัฒนาอาหารสัตว์สุโขทัย

ผลิตถั่วคาวาลเคด (CS)

- ปีงบประมาณ ๒๕๖๗ เป้าหมาย ๑,๒๐๐ กิโลกรัม ผลงาน ๙๘๑ กิโลกรัม คิดเป็น ๘๑.๗๕ %

ผลิตท่อนพันธุ์พืชอาหารสัตว์

- แพงโกลา เป้าหมาย ๖๙,๐๐๐ กิโลกรัม ผลงาน ๖๙,๐๐๐กิโลกรัม (๑๐๐%)

- เนเปียร์ปากช่อง ๑ เป้าหมาย ๑๒,๐๐๐ กิโลกรัม ผลงาน ๑๒,๐๐๐ กิโลกรัม(๑๐๐%)

- หม่อน เป้าหมาย ๓๐๐ กิโลกรัม ผลงาน ๓๐๐ กิโลกรัม (๑๐๐%)

- กระจายท่อนพันธุ์สู่เกษตรกร เป้าหมาย ๑๖๓ ราย ผลงาน ๓๔ ราย(๒๑%)

- ผลิตกล้าพันธุ์พืชอาหารสัตว์ เป้าหมาย ๑,๐๐๐ ถู่ง ผลงาน ๑,๐๐๐ ถู่ง (๑๐๐%)

โครงการสำรองเสบียงสัตว์เพื่อพัฒนาการผลิตโคเนื้อและโคนม

ผลิตเสบียงสัตว์จำหน่าย เป้าหมาย ๑๐,๐๐๐ กิโลกรัม ผลงาน ๑๐,๐๐๐กิโลกรัม(๑๐๐%)

- หญ้าแห้ง(Normal)เป้าหมาย ๑๕๐,๐๐๐ กก. ผลงาน ๑๓๐,๒๐๐ กก.(๘๖.๘๐%)
- หญ้าแห้ง(GAP) เป้าหมาย ๑๐,๔๐๐ กก.ผลงาน ๐ กก.(๐%)
- หญ้าเนเปียร์หมัก เป้าหมาย ๖,๐๐๐ กก. ผลงาน ๐ กก.(๐%)
- หญ้าสด เป้าหมาย ๑๓,๙๐๐ กก.ผลงาน ๑๓,๙๐๐ กก.(๑๐๐%)

แจกเสบียงสัตว์ช่วยเหลือผู้ประสบภัย เป้าหมาย ๒๖๖ ราย ผลงาน ๔๔๙ ราย(๑๖๘.๘%)

พัฒนาอาชีพผลิตพันธุ์พืชอาหารสัตว์ เกษตรกรผลิตท่อนพันธุ์จำหน่าย เป้าหมาย ๗ ราย ๑๓,๒๐๐ กก.

ผลงาน ๗ ราย ๘,๕๐๐ กก.(๖๔.๔%)

เกษตรกรผลิตเสบียงสัตว์จำหน่าย เป้าหมาย ๒๐ ราย ๓๓๐,๐๐๐ กก. ผลงาน ๒๐ ราย ๑๙๑,๖๐๐ กก.(๕๘.๑%)

แปลงผลิตหญ้า GAP ในหน่วยงาน เป้าหมาย ๑ แปลง ผลงาน ๑ แปลง (๑๐๐%)

การเพิ่มประสิทธิภาพการผลิตปศุสัตว์ในฟาร์มเกษตรกร(FMMU)

- สร้างฟาร์มต้นแบบการจัดการอาหารเพื่อเพิ่มประสิทธิภาพการผลิตสัตว์ เป้าหมาย ๙ ฟาร์ม ผลงาน ๙ ฟาร์ม(๑๐๐%)

- สสำรวจ บริการและให้คำแนะนำฟาร์มเกษตรกรจัดการด้านอาหารสัตว์ เป้าหมาย ๙๐ ราย ผลงาน ๙๐ ราย (๑๐๐%)

- บริการวิเคราะห์คุณภาพอาหารสัตว์ เป้าหมาย ๓ ตัวอย่าง ผลงาน ๔ ตัวอย่าง (๑๓๓.๓๓%)

- จัดตั้งศูนย์การเรียนรู้การผลิตสัตว์ประสิทธิภาพสูง เป้าหมาย ๑ แห่ง ผลงาน ๑ แห่ง (๑๐๐%)

- ส่งเสริมการเลี้ยงสัตว์แบบแปลงใหญ่

- ให้บริการจัดการแปลงพืชอาหารสัตว์ของเกษตรกร เป้าหมาย ๑๐๐ ราย ผลงาน ๕๐ ไร่ (๕๐%)

โครงการพัฒนาเทคโนโลยีนวัตกรรมเครื่องจักรกลและอุปกรณ์ด้านปศุสัตว์ (Motor pool)

๑. กลุ่มวิสาหกิจชุมชนแปลงใหญ่โคเนื้อในเขตปฏิรูปที่ดิน

เริ่มยืม ๑๘ ธันวาคม ๒๕๖๖ ถึง ๑๕ กุมภาพันธ์ ๒๕๖๗ สมาชิก ๒๒๐ ราย

แผนการจัดสรรเสบียงสัตว์ ปี ๖๗

ที่	หน่วยงาน	โควตาหญ้าแห้ง (กิโลกรัม)		
		จัดสรร	จ่ายสะสม	คงเหลือ
๑	คลังเสบียงสัตว์ สอส.	๗๐,๐๐๐	๓,๐๐๐	๖๗,๐๐๐
๒	ปศุสัตว์เขต ๖	๒๒,๐๐๐	๓,๐๐๐	๑๙,๐๐๐
๓	ปศจ.ตาก	๒๒,๐๐๐	๒๒,๐๐๐	-
๔	ปศจ.พิษณุโลก	๒๒,๐๐๐	๑๕,๐๐๐	๗,๐๐๐
๕	ปศจ.สุโขทัย	๒๒,๐๐๐	๙,๙๐๐	๑๒,๑๐๐
๖	ปศจ.กำแพงเพชร	๒๒,๐๐๐	๔,๑๐๐	๑๗,๙๐๐
๗	ปศจ.อุดรดิตถ์	๒๒,๐๐๐	๕,๐๐๐	๑๗,๐๐๐
๘	ศวอ.สุโขทัย	๖๑,๓๐๐	๑๕,๐๐๐	๔๖,๓๐๐
รวม		๒๖๓,๓๐๐	๗๗,๐๐๐	๑๘๖,๓๐๐

แผนการด้านการช่วยเหลือ

นายอนุกิจ เครือมั่งกร ผู้อำนวยการศูนย์วิจัยและพัฒนาอาหารสัตว์สุโขทัย (โทร ๐๘๖-๒๑๔๗๔๓๙)

นายศรารัฐ เนื่องนา เจ้าพนักงานสัตวบาลชำนาญงาน (โทร ๐๖๑-๙๙๘๙๕๕๑)

ทะเบียนรถ	บรรทุกได้	คนขับ	เบอร์โทรศัพท์	ผู้ควบคุมรถ	เบอร์โทรศัพท์
๘๒-๒๖๙๖ สุโขทัย	๒๕๐ พ่อน	นายกมล เพชรทอง	๐๘๓-๖๒๒๒๗๘๓	นายวรารุณี แก้วใจ	๐๘๑-๑๖๕๐๔๘๕
๘๐-๘๒๔๒ สุโขทัย	๒๕๐ พ่อน	นายสิทธิชัย ควนมีสุข	๐๙๙-๐๒๔๑๔๒๑	นายนเรศ บุญเรือง	๐๙๕-๓๐๖๕๒๘๒
๘๐-๘๒๔๓ สุโขทัย	๑๐๐ พ่อน	นายปัญญา ปานทอง	๐๙๒-๘๗๖๖๐๑๘	นายนิพนธ์ อนุมาศ	๐๙๑-๔๖๐๘๖๗๙

ด้านการบริหารจัดการ

การเบิกจ่ายเงินงบประมาณ ปี ๒๕๖๗ ณ วันที่ ๑๒ มีนาคม ๒๕๖๗

หมวดเงิน	งบประมาณที่ได้รับ	ผลงานใช้ไปสะสม	% การใช้
ค่าตอบแทนพนักงาน	๑,๓๓๓,๑๐๐	๙๐๒,๕๕๐	๖๗.๗๐
ค่าใช้สอย	๒๔๔,๔๘๕	๒๐๐,๕๙๐	๘๒.๐๕
ค่าวัสดุ	๓๔๔,๘๐๐	๒๐๒,๘๘๘.๑๕	๖๐.๖๐
ค่าสาธารณูปโภค	๕๐,๙๐๐	๓๐,๓๓๘.๗๐	๕๙.๖๐
งบลงทุน	-	-	-
รวม	๑,๙๖๓,๒๘๕	๑,๓๓๖,๓๖๖.๘๕	๖๘.๐๗

มติที่ประชุม รับทราบ

ระเบียบวาระที่ ๕ เรื่องอื่นๆ (ถ้ามี)

ไม่มีเรื่องเสนอที่ประชุม

เลิกประชุมเวลา ๑๒.๐๐ น.

(ลงชื่อ).....ผู้จัดรายงานการประชุม

(นางสาววิภาญดา ตรีดาราร)

เจ้าพนักงานธุรการปฏิบัติงาน

(ลงชื่อ).....ผู้ตรวจรายงานการประชุม

(นายจิรัฏฐ์ ทะนันชัย)

นายสัตวแพทย์ชำนาญการ